

BULLETIN
D'INFORMATIONS
MUNICIPALES
DE LA VILLE
D'ÉPÔNE

N°17

SEPTEMBRE
OCTOBRE 2020

épône
MA VILLE, MA VIE.

Épône

MAGAZINE

Ville durable et engagée



TRAVAUX

**Un site
de vélo trial
grand format**

ÉDUCATION-JEUNESSE

**Des vacances
apprenantes**

CULTURE

**La Culture à la
portée de tous**

SOMMAIRE

ZAPPING P.4

CITOYENNETÉ P.6

Le nouveau Conseil municipal

ÉDUCATION-JEUNESSE P.8

Bougez, c'est l'été !

Vacances apprenantes

Le théâtre à l'école

Dystopie et utopie,
l'avenir de mon territoire

SOLIDARITÉ P.11

La Vi[ll]e en Rose

NUMÉRIQUE P.12

Site internet : le guichet
virtuel à votre service

TRAVAUX P.13

Le premier stadium
de Vélo Trial d'Île-de-France
en économie circulaire



GRAND ANGLE P.14

**Épône,
ville durable**

Fleurir, c'est sourire

La propreté urbaine,
l'affaire de tous !

Semaine de
l'environnement
et nettoyage d'automne

VIE ÉCONOMIQUE P.19

CULTURE P.20

La Culture
à la portée de tous

LE CAHIER DES
ASSOCIATIONS P.22

AGENDA P.26

TRIBUNES P.27



@VilleEpone



@villedepone



www.epone.fr



info
ville



HÔTEL DE VILLE

90, avenue du professeur
Émile Sergent 78680 Épône

TÉL. 01 30 95 05 05

FAX 01 30 95 05 15

COURRIEL contact@epone.fr

SITE WEB www.epone.fr

Horaires d'ouverture

Tous les jours de 8 h 30 à 12 h
et de 13 h 30 à 17 h 15

Samedi matin

de 8 h 30 à 11 h 45

SERVICES MUNICIPAUX

Accueil & Affaires générales

01 30 95 05 05

État civil

01 30 95 05 20

Secrétariat du maire

01 30 95 05 14

Communication

01 30 95 05 16

Police municipale

75, avenue du professeur

Émile Sergent

01 30 95 60 62

Services techniques

01 30 95 05 08

Urbanisme 01 30 95 05 27

C.C.A.S. 01 30 95 05 10

Antenne emploi

01 30 95 05 11

Résidence des Cytises

12 chemin de l'Aumône

01 30 90 17 63

Scolaire 01 30 95 05 24

Jeunesse 01 30 95 05 18

Accueil de loisirs « Le Verger »

Rue du Pavé

01 30 91 08 70

« Les Ifs », maison
de la petite enfance (Siré)

27 rue de la Brèche

01 30 95 00 49

Centre culturel

Dominique de Roux

2, rue du Pavé

Parc du Château

01 30 95 60 29

Médiathèque Pierre Amouroux

Rue Hérault de Séchelles

06 70 61 97 21

Directeur de la publication Guy Muller Co-directeur de la publication Ivica Jovic
Rédactrice en chef Caroline Soumat Conception graphique Bertrand Grousset
Crédits photo Services de la Ville, AdobeStock Impression L'Artésienne Tirage 3 300 exemplaires
Distribution Champar Dépôt légal 1975



Chères Épônoises, chers Épônois,

Ce premier éditorial d'un nouveau mandat est pour moi l'occasion de vous adresser mes chaleureux remerciements pour la confiance que vous m'avez renouvelée le 15 mars dernier, à moi-même et à toute mon équipe.

Un nouveau mandat de 6 ans s'ouvre donc : notre énergie est intacte et nous mettrons tout en œuvre pour un développement harmonieux de notre cadre de vie, pour une ville durable, dynamique, créatrice de lien social, sereine et agréable pour toutes les générations.

Nous avons vécu et nous vivons toujours une période inédite : parce-que toutes les festivités ont été annulées, nous avons encouragé les initiatives d'apprentissage et de divertissement pour les enfants, sans négliger les actions de solidarité envers les seniors.

La prochaine rentrée sera donc particulière : nous allons faire face aux nouveaux enjeux avec une équipe engagée et des agents mobilisés. Les enfants seront accueillis dans les écoles dans le strict respect des consignes sanitaires ; les établissements culturels et les équipements sportifs seront ouverts ; nous aiderons ceux qui sont touchés de plein fouet par la crise sociale ; nous serons aux côtés des entrepreneurs, des artisans et des commerçants pour favoriser la reprise d'activité. Bien sûr, nous serons au soutien de nos associations et de leurs bénévoles : ils sont les agents de régulation de la vie collective et sont un enjeu majeur de la cohésion sociale.

Vous l'avez compris, ce numéro d'Épône Magazine est porteur de nouveautés : vous y découvrirez les méthodes pédagogiques mises en place pendant les vacances pour une remise à niveau scolaire. Favoriser l'apprentissage des savoirs et l'épanouissement des enfants de manière ludique : découvrez les activités estivales proposées par les équipes d'animateurs !

Vous apprécierez la découverte de la nouvelle saison culturelle et l'offre éducative du Centre culturel. Quel que soit votre âge, quelles que soient vos envies, une proposition attirera votre curiosité !

Vous prendrez connaissance de notre démarche participative en matière de développement durable. Avec l'accueil du 1^{er} site de trial VTT en économie circulaire, nous nous engageons pour la semaine de l'environnement en favorisant des projets respectueux de la biodiversité. Notre environnement est un patrimoine à transmettre aux générations futures ! Soyons responsables et citoyens !

Et pour terminer votre lecture, vous découvrirez les nouvelles fonctionnalités du site Internet, les nouveaux portraits du mois et les rendez-vous municipaux et associatifs.

Mon équipe se joint à moi pour vous souhaiter une belle rentrée et nous vous retrouverons au forum des associations qui, exceptionnellement, se déroulera en extérieur. Je vous invite à rester connectés à nos réseaux sociaux (site internet, Facebook, Épône en poche).

« La prochaine rentrée sera particulière : nous allons faire face aux nouveaux enjeux avec une équipe engagée et des agents mobilisés. »

GUY MULLER
Maire d'Épône
et Conseiller départemental






Le potager de l'accueil de loisirs : cueillette des tomates et préparation d'une délicieuse sauce tomate pour accompagner la pizza

Ateliers interactifs et pédagogiques autour des animaux de la ferme



Spectacle autour de l'environnement en compagnie de « Dame Nature »



Chorégraphie matinale

L'été à l'accueil de loisirs et au service Jeunesse

Les animateurs ont adapté et organisé des vacances dynamiques selon les sections tout en respectant les consignes sanitaires : sensibilisation à l'environnement, au jardinage, éveil des 5 sens pour résoudre des énigmes, chorégraphie matinale, rencontre des animaux de la ferme, etc.



SUR LES RÉSEAUX

LES QUIZZ CULTURELS EN CONFINEMENT

Chaque semaine, deux jeux culturels étaient publiés sur le site Internet de la Ville et la page Facebook de la Ville : 10 jeux, 200 questions inventées. 102 participants dont 7 extramuros et 10 gagnants.

Bravo à tous.
Les gagnants recevront leur récompenses, remises par le service Culturel, courant septembre.

ZOOM SUR
Gabrielle Inizan

MONUMENTS CÉLÈBRES
Marie-Hélène Maillet



Rencontre d'artistes au Bout du Monde 2020

Cette 21^e édition, qui s'est tenue du 9 au 15 mars, a accueilli 25 artistes des Yvelines dont trois épônois. 100 œuvres et 25 sculptures ont été exposées, pour le plus grand plaisir des visiteurs amateurs et professionnels.

PLUSIEURS PRIX ONT ÉTÉ DÉCERNÉS À CETTE OCCASION :

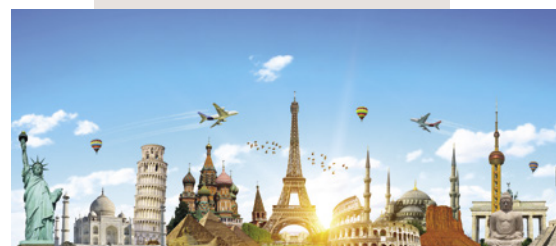
PRIX DE LA VILLE D'ÉPÔNE : Isabelle Guttierrez
PRIX DU SALON : Huguette Hubé-Trouillier



PRIX DU PUBLIC :
Annick Liard



PRIX DES ENFANTS :
Claude Cochet



QUIZZ ÉPÔNE & PATRIMOINE
Étienne Bay

QUI EST-CE ?
Thomas Lecot

QUIZZ CULTURE ARTISTIQUE
Gabin Giraud

EMOTIBOOKS
Jérôme Dagoneau

QUIZZ CULTUREL
Muriel Bay

UNE ŒUVRE, UN HÉROS
Anne Bataillon

QUI A DIT ?
Marie-Claude Hussain-Zidi

QUI SUIS-JE ?
Nadia Mendile-Bouchez



Remise de diplôme de fin d'année

Le 2 juillet, Ivica Jovic, maire adjoint à l'Éducation-Jeunesse avec le concours des directrices d'école, a remis le diplôme de fin d'année et a félicité les élèves de CM2 pour leur année réussie et leur passage en 6^e.

Votre nouveau conseil municipal

M. le Maire et son équipe renouvelée ont été reconduits pour les six prochaines années et s'emploieront à travailler de concert avec tous les habitants, les associations, les commerçants et entrepreneurs pour dessiner une Ville harmonieuse entre nature et modernité.



LE MAIRE



GUY MULLER

LES MAIRES ADJOINTS



IVICA JOVIC

1^{er} maire adjoint délégué à l'Éducation-Jeunesse, aux Associations et à la Communication



BÉATRICE DI PERNO

4^e maire adjointe déléguée aux Affaires générales, aux Ressources humaines et à la Sécurité



ISABELLE MARTIN

2^e maire adjointe déléguée aux Finances, au Développement durable, à la Mobilité et à la Vie économique



JACQUES FASQUEL

5^e maire adjoint délégué aux Travaux et à l'Urbanisme



PASCAL DAGORY

3^e maire adjoint délégué à la Culture, au Patrimoine, au Tourisme et aux Fêtes et cérémonies



DANIÈLE MOTTIN

6^e maire adjointe déléguée aux Affaires sociales, à la Vie familiale et à la Petite enfance

15 MARS 1^{er} tour des élections municipales

58,34%

des suffrages pour la liste « Dynamic Épône »

27 MAI Installation du nouveau Conseil municipal

LES CONSEILLERS MUNICIPAUX (GROUPE MAJORITAIRE)



FRANCIS RIALLAND
Conseiller municipal



PHILIPPE LEFÈVRE
Conseiller municipal
délégué à l'Animation
économique et à la
Protection
de l'environnement



OLIVIER MANFREDI
Conseiller municipal
délégué au
Développement
et aux Nouveaux projets



DIDIER DIROL
Conseiller municipal
délégué à la
Communication
et au Développement
numérique



RAOUL LIMA
Conseiller municipal



CLAUDINE MÉTAYER
Conseillère municipale
déléguée à l'Animation
festive



MARIE TAINMONT
Conseillère municipale
déléguée à la Culture
et au Tourisme



VÉRONIQUE LOURDIN
Conseillère municipale



**FLORENCE
JOUANNEAU**
Conseillère municipale



CHRISTELLE TUBOEUF
Conseillère municipale



**HARMONY
LE CALLENNEC**
Conseillère municipale



DANIÈLE CLOUARD
Conseillère municipale



THIERRY ARFI
Conseiller municipal
délégué à l'Aménagement



**RÉMI
PUISESGUR-RIPET**
Conseiller municipal



NATHALIE BAUDOIN
Conseillère municipale
déléguée aux Espaces
verts



GUILLAUME DUMONT
Conseiller municipal
délégué à la Petite enfance
et Prévention

LES CONSEILLERS MUNICIPAUX (GROUPE MINORITAIRE)



ISABELLE ROMAIN
Conseillère municipale



LAURE DESTOOP
Conseillère municipale



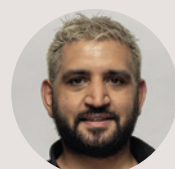
EMMANUEL BOLLE
Conseiller municipal



SARAH BENGUEDDA
Conseillère municipale



STÉPHANE TRUFFAUT
Conseiller municipal



NAVID HUSSAIN-ZAIDI
Conseiller municipal

Bougez, c'est l'été !

Été studieux, été loisirs, été manuel, les enfants et les jeunes Épônois ne s'ennuient pas à Épône avec le service Éducation-Jeunesse tout en respectant les consignes sanitaires.



Les chantiers jeunes

La Ville poursuit la mise en place des Chantiers Jeunes, dispositif lancé par la municipalité en 2018. Ces chantiers, destinés aux jeunes Épônois à partir de 16 ans encadrés par le service Jeunesse, leur permettent de réaliser des actions d'utilité sociale, d'apprendre à travailler en équipe, de participer à l'amélioration du cadre de vie et être reconnus par la population au titre de ces actions. En contrepartie de leur travail, ils reçoivent une bourse sous forme de rémunération ou de loisirs.

Vacances apprenantes



Basés sur le dispositif national, la Ville a organisé cet été des stages et des colonies apprenantes. Du 27 au 31 juillet, 3 groupes de 10 enfants, encadrés par un enseignant et un animateur, ont renforcé leurs connaissances de manière ludique.

- CP : théâtre autour de *Taoki et le voleur de sentiments* (dessin, écriture d'une pièce, théâtre et montage vidéo)
- CE1/CE2 : dessins et arts graphiques (exploration d'œuvres à reproduire)
- CM1/CM2 : vidéo et art visuel

Les élèves de CP de Stéphanie Bonneau Morin travaillent sur la pièce de Toaki. Elle souligne l'efficacité de cette méthode : « Les enfants révisent le vocabulaire soutenu ou

EN JUILLET, 5 CHANTIERS AVEC 16 JEUNES

Du 22 au 26 juin : 4 jeunes filles de 17 à 22 ans ont confectionné 100 masques en tissu destinés aux agents de l'accueil de loisirs et de l'accueil de la mairie.

Du 29 juin au 3 juillet, 4 jeunes de 16 à 22 enfants ont rénové le cabanon de l'école Perce Neige (réfection de la



toiture, ponçage, lasure et nettoyage), encadrés par les services Techniques.

En juillet également, deux jeunes ont déménagé l'Espace Jeunes.

Du 6 au 10 juillet, 3 jeunes âgés de 16 à 18 ans ont repeint les portes et grilles de la salle du Bout du Monde.

Du 20 au 24 juillet, 3 jeunes se sont attelés à la réfection des panneaux administratifs (place de la mairie, rue Rodin, place du Maréchal Juin, et à l'annexe de la mairie).



parlé, la notion de préfixe puis travaillent l'expression artistique dans une ambiance détendue. On se lance même des défis mathématiques par le biais du jeu. » Les enfants sont épanouis, calmes et motivés.



Le théâtre à l'école

Malgré le confinement et les consignes strictes de déconfinement, les projets ont été menés et repensés grâce à la mobilisation et à la passion des enseignants et de l'animatrice Catherine Lanyi. Des pièces de théâtre diffusées à la maison : bravo aux enfants d'avoir su s'adapter, aux parents et acteurs éducatifs qui ont rendu possible la réalisation des projets.



SECRETS DE TIROIRS



La classe de CE2 de Mme Caris, école Madeleine Vernet, a suivi des ateliers Théâtre avec Catherine Lanyi pour apprendre l'histoire et la vie au Moyen-âge.

Un scénario intitulé « Secrets de tiroirs », composé de petites scénettes, a été écrit. Pour compléter cet enseignement, les élèves devaient se rendre au Château de Guédelon situé à Treigny-Perreuse Sainte Colombe (89), un chantier médiéval de construction historique d'un château fort, débuté en 1997, selon

les techniques et les matériaux utilisés au Moyen Âge pour s'imprégner de l'époque historique.

La sortie et le spectacle ont été annulés en raison des consignes sanitaires. Grâce à la persévérance et à l'imagination de Mme Caris et de « Cathou », le projet a été adapté pour voir le jour. La pièce a été entièrement tournée et filmée sans spectateurs en deux jours avant les vacances d'été puis montage et habillage du film pour une séance de théâtre à la maison en famille.



TOUR DU MONDE EN 80 JOURS

Les élèves de Mme Avignon de l'école Pasteur ont connu la même difficulté ne pouvant se produire sur scène pour leur partie du spectacle sur l'Amérique. Ils ont réalisé à la maison mimes, danses sur la musique de John Cotton et un bout-à-bout des vidéos envoyées par les parents a permis de réaliser une capsule vidéo de leur prestation à regarder en famille.

DANS LES ÉCOLES

RENTRÉE SCOLAIRE

La rentrée est le mardi 1^{er} septembre 2020

La Ville d'Épône appliquera les consignes sanitaires en vigueur en étroite collaboration avec l'Éducation nationale et les directrices d'école.

LES MOUVEMENTS AU SEIN DES ÉCOLES

→ Mme Lesieur, directrice de Madeleine Vernet, partie en retraite après plus de 20 ans aux côtés des enfants en tant qu'enseignante puis directrice de l'école Blaise Pascal. À la fusion des écoles élémentaires devenue Madeleine Vernet, Mme Lesieur en prenait la direction. Nous lui souhaitons une retraite sereine et souhaitons la bienvenue à Mme Mariage et une belle rentrée scolaire.

→ Départ de Stéphanie Bonneau Morin de Madeleine Vernet

→ Départs de Florence Carité et Aurore Micelli des Lavandes et arrivée de Mme Siren

LANCEMENT APPLICATION MOBILE BON'APP



Elior et le SIRE lancent une nouvelle application mobile, moderne et simple pour faciliter l'information aux familles. Elle offre une information de proximité mise à jour régulièrement autour de la restauration scolaire.

Dystopie et utopie, l'avenir de mon territoire

Dans le cadre du Contrat Local Éducatif Artistique porté par GPS&O, 3 compagnies sont hébergées par la Communauté urbaine portant 3 projets artistiques différents et chaque ville participante choisit son thème. Épône s'est inscrite au projet « la dystopie et l'utopie, l'avenir de mon territoire ».



Transposer les vidéos tournées sur fond vert dans les deux décors-maquettes.

10 enfants de l'accueil de loisirs de CM1/CM2, les élus du Conseil Municipal des Enfants (CME) et les seniors des Cytises ont participé à des ateliers encadrés par des artistes spécialisés dans le domaine de l'architecture, l'urbanisme et l'art graphique de la Compagnie « Ici et Lab » en présence de l'animatrice Catherine Lanyi.

L'APPORT PÉDAGOGIQUE DE LA COMPAGNIE « ICI ET LAB »

Association dont le but est de diffuser la « culture maker » au plus grand nombre, avec la création d'un fab lab mobile qui a pour objectif de démocratiser les technologies de fabrication numérique telles que l'impression 3D et la découpe laser. Les fondateurs de l'association, issus du milieu de l'urbanisme et

de l'architecture, ont trouvé dans l'impression 3D un outil pertinent pour accompagner les habitants dans l'appropriation des sujets liés à leur environnement quotidien.

OBJECTIFS DES ATELIERS

Reproduire, imaginer, réinventer son territoire via un procédé technique au rendu professionnel permet aux participants de se mettre dans la peau d'architectes et de produire des réalisations à la hauteur de leur imagination.

LA MISSION DU GROUPE

Inventer et raconter la vie quotidienne de deux personnages fictifs. Le premier vivant un futur urbain utopique et le second évoluant dans un espace quotidien dystopique. Le but est de partir du réel afin d'imaginer le futur territoire en partant d'un quartier de la Ville. Le quartier autour de la résidence des Cytises a été choisi permettant à nos seniors et enfants de se projeter aisément.

Chaque groupe devait ensuite produire un décor-maquette de son monde en utilisant les techniques de fabrication numérique, découpe laser et impression 3D, et tourner une vidéo sur fond vert mettant en scène les participants dans leur univers.

PROJET REPENSÉ AVEC LA CRISE

En raison de la crise sanitaire, les seniors n'ont pu continuer l'expérience et le projet du CLEA a été arrêté. Mais c'est mal connaître notre « Cathou », passionnée et chevronnée, qui a décidé de donner vie au projet et de poursuivre autrement l'expérience avec les enfants accueillis à l'accueil de loisirs et ceux restés à la maison. Les décors-maquettes ont été réalisés avec du matériel recyclé, la vidéo a bien été tournée avec nos moyens et envoyée aux artistes de la Compagnie « Ici et Lab » pour le montage et l'habillage du film.



INSTALLATION DU NOUVEAU BUREAU DU SIRE

Lors du conseil syndical du 19 juin, M. Ivica Jovic a été élu à la majorité et est installé Président du Syndicat Intercommunal de la Région d'Épône. Le SIRE a pour mission notamment la restauration scolaire, le portage des repas pour les seniors, le transport scolaire, les colonies de vacances pour les trois communes Épône, Mézières-sur-Seine et la Falaise.

COMPOSITION DU NOUVEAU BUREAU

Président du SIRE : Ivica Jovic, 1^{er} maire adjoint à l'Éducation-Jeunesse, Communication et Vie associative d'Épône

1^{er} vice-présidente : Maryse Di Bernardo, Maire de la Falaise

2^e vice-président : Franck Fontaine, Maire de Mézières-sur-Seine

AUX CÔTÉS
DE NOS
SENIORS

Samia a rendu visite à Mme Ferard à la résidence des Cytises. Elles ont navigué sur Internet et joué aux cartes.

DISPOSITIF YES+ !

Inspiré du Yvelines Etudiant Seniors, le Département a débloqué 2 millions d'euros pour mettre en place le dispositif Yes+ visant à recruter davantage d'agents de convivialité pour rompre l'isolement des personnes âgées pendant la période estivale et notamment face à la crise sanitaire sans précédent.

Notre CCAS a été retenu pour mettre en œuvre ce service gratuit dans notre commune.

Ainsi, il a recruté 4 agents de convivialité pour la période estivale et a la charge de leur coordination ainsi que l'identification des seniors isolés pouvant bénéficier du dispositif.

Au programme des visites de convivialité :

- échanges, discussions, lectures,
- activités ludiques et numériques ;
- promenades et sorties ;
- échanges téléphoniques ;
- participation à des activités collectives.



La Vi[[ll]e en Rose

Pour ce mois d'octobre en soutien de la lutte contre le cancer, la Ville d'Épône propose un mois solidaire tout en rose.

→ Chaque soir, la médiathèque Pierre Amoureux sera éclairée en rose.

→ Le vendredi 2 octobre à 20h00, une séance cinéthèque sera proposée à la médiathèque.

→ Le 17 octobre à partir de 19h00, « soirée spécial girly » sera organisée avec stands autour du bien-être, soin des ongles dispensé par notre esthéticienne du centre-bourg « Escale Douces Heures », initiation à la danse Salsa avec



l'association Libr'N'Danse, présence de l'association la Note Rose que l'on retrouve chaque année. Un apéritif dînatoire sera proposé tout au long de la soirée.

Chaque participant à cette soirée pourra verser un don en faveur de l'association

La Note Rose qui accompagne, informe, soutient les femmes atteintes d'un cancer féminin et sensibilise le grand public au dépistage.

INFOS

Inscription recommandée
06 70 61 97 21 | mediathèque@epone.fr
Entrée gratuite

→ Les commerçants proposeront des promotions tout au long du mois d'octobre à découvrir sur Facebook, et vous pourrez également déposer vos dons dans les boîtes roses mises à disposition dans les boutiques.

→ L'association Club des Partenaires Épônois organisera une marche gourmande le samedi 17 octobre sur le parvis de la médiathèque. 4 départs à partir de 9h00 toutes les 15 minutes. Deux circuits s'adressant à tout public : 5 à 7 km et 10 à 12 km à travers la ville.

INFOS

Inscription sur place à partir de 8h00

Site internet : un guichet virtuel à votre service

Intuitif et évolutif, le site internet de nouvelle génération se veut proche de vous et de vos attentes avec une large gamme de services et de fonctionnalités interactives. Il est destiné à promouvoir la Ville, à vous informer, vous divertir et vous faire participer.

« Ces outils offrent une plus grande liberté aux Épônois, mais aussi une plus grande efficacité des services municipaux »

GUY MULLER, maire d'Épône



UN GUICHET VIRTUEL

Une nouvelle architecture du site a été développée, pensée comme un guichet de services virtuel avec une navigation facilitée, un socle technique commun pour les usagers, les agents de la ville et la Communauté urbaine.

UN SITE INTEROPÉRABLE ET ÉVOLUTIF

L'interopérabilité (capacité à recevoir et à transmettre des flux de données entre deux plateformes issues d'équipes de développement différentes) sera assurée avec le site de GPS&O dans plusieurs domaines : par exemple, l'agenda des manifestations sur le site de la Ville pourra être automatiquement intégré au site de la Communauté urbaine, optimisant la diffusion de l'information.

UN ESPACE USAGER UNIQUE

Grâce à un compte usager, chaque internaute disposera d'un coffre-fort numérique. Vous pourrez effectuer vos demandes en ligne à tout moment, suivre l'évolution de votre requête et déposer des documents personnels liés à celle-ci.

UN ESPACE AGENT UNIQUE

Un socle technique unique permettra de créer un intranet destiné aux agents, favorisant l'utilisation d'outils numériques et collaboratifs avec des ressources documentaires centralisées, un partage de documents et d'information pour une modernisation des outils du service public.

ACCÈS RAPIDES À DE NOUVELLES FONCTIONNALITÉS

Quel que soit votre profil, senior, nouvel habitant, quel que soit votre quartier, quelle que soit la publication recherchée, accédez facilement à vos centres d'intérêt.

Calendrier des événements, collecte des déchets, menu de la cantine, travaux en cours, démarches administratives ou signalements, disponibilité des salles municipales, expositions temporaires, publications : tout ceci devient accessible, avec une carte interactive situant en temps réel les travaux, les équipements de la ville, des menus contextuels dynamiques. Notre objectif est de vous simplifier la vie !

Aujourd'hui, le service public se doit d'être accessible à tous et partout.

Ce nouveau site sera lancé en septembre. Restons connectés avec l'ensemble des outils numériques mis à votre disposition.





ATELIER ATLANTÉECT

Ce projet, initié il y a un an par l'association, nécessite un terrain modélisé pour créer des dénivelés positifs et négatifs et des obstacles variés.

Favorable à cette initiative, la Ville a réuni l'association et la société ECT dont le métier est de réutiliser des terres excavées des chantiers de l'Île-de-France pour réaliser des aménagements non-bâti, environnementaux, à vocation agricole, de sports ou de loisirs.

DE JUIN À OCTOBRE 2020

Le premier stadium de Vélo Trial d'Île-de-France en économie circulaire



Ce projet d'aménagement du premier stadium d'Île-de-France dédié au trial et au vélo verra le jour en septembre et s'inscrit dans une démarche d'économie circulaire avec le réemploi de terres inertes et porteuses de biodiversité. L'apport de ces terres de remblais permet de transformer un terrain plat en un terrain varié qui se rapproche du stadium. L'espace sera mieux exploité, les spots techniques seront plus nombreux et progressifs.

L'association ORC (Off Road Cycliste) d'Épône, club de vélo engagé dans plusieurs disciplines (VTT cross-country, trial, cyclo-cross, randonnée sportive adulte) et labélisé École de Vélo et Club de compétition par la Fédération Française de Cyclisme (FFC), s'entraîne sur une parcelle d'1,9 hectare. L'association avait émis le souhait de se développer et faire évoluer ce terrain de jeu et d'obstacles vers un site format « stadium » permettant d'accueillir aussi des compétitions.



Ce projet est cofinancé par ECT pour la modélisation du terrain et pour partie par la Ville avec la subvention versée aux associations permettant de transformer la parcelle et d'acquérir du matériel pour créer et fixer les obstacles évolutifs.

Épône accueillera en ville le 1^{er} site de trial et VTT d'Île-de-France en économie circulaire.

Travaux en ville

La période estivale est propice à la réalisation de travaux pour améliorer votre cadre de vie.



DU 11 MAI
AU 30 SEPTEMBRE 2020

CRÉATION D'UN GIRATOIRE À L'ENTRÉE D'ÉPÔNE

Avec le concours du Département des Yvelines, un giratoire est en cours de réalisation à l'entrée d'Épône, au croisement de l'avenue du professeur Emile Sergent et de la RD 113.

La création de ce giratoire permettra de fluidifier et sécuriser la circulation en ce point. Un cheminement mixte piétons/cyclistes sera créé jusqu'au lieu-dit "poteau d'Épône".

Durant ces travaux, la circulation sera soumise à des restrictions malgré notre volonté de minimiser la gêne occasionnée.

Ainsi, la vitesse sera réduite et un alternat de circulation peut être mis en place sur certaines phases de travaux.

Suivez le phasage des travaux sur www.epone.fr



DU 15 JUILLET
AU 24 JUILLET 2020

TRAVAUX VOIRIE RUES PORTE DE LA VILLE ET SAINT-MARTIN

Des travaux de réfection de voirie, enrobées, marquages au sol, ont été réalisés par le Département.

Épône, ville durable

Une démarche concertée

Aujourd'hui, la Ville poursuit ses actions en matière de développement responsable et harmonieux et entreprend un projet de ville durable transversal et participatif.

PHASE 1

Concertation avec les professionnels de l'environnement tels que l'association de sauvegarde de l'environnement épônois, la Communauté urbaine, Energie solidaire et la Cobahma, le personnel communal et les élus pour établir un diagnostic, un état des lieux indispensable au devenir de notre territoire et élaborer les premières orientations stratégiques afin de préserver les espaces naturels, maîtriser les énergies et la ressource en eau, favoriser les déplacements, et encourager l'action civique.

PHASE 2

Des ateliers de travail avec le Conseil des sages, le Conseil municipal des enfants, le monde éducatif, associatif et la sphère économique seront organisés.

PHASE 3

Des rencontres dans les quartiers avec la population seront également mises en place.

Habitants de Velannes et Canada Jeudi 8 octobre de 18h00 à 19h00, salle du Village	Habitants du centre-ville Jeudi 8 octobre de 19h00 à 20h00, salle du Village	Habitants Élisabethville Vendredi 9 octobre de 18h00 à 19h00, salle mairie annexe
--	--	---

Ensemble, élus, professionnels de l'environnement et du développement durable du territoire, personnel communal, associations, habitants contribueront à cette démarche vertueuse qui permettra de réfléchir et d'aboutir à un plan d'action concret proposant à la fois des actions dans la continuité des politiques déjà engagées, mais également des projets innovants ou exemplaires pour notre Ville.

Fleurir, c'est sourire

La Ville d'Épône s'est parée cet été de nouvelles compositions florales haute en couleurs égayant nos belles journées.



Tapis de fleurs innovants

Avec 400 m² d'espaces fleuris à repenser, une nouvelle culture hors-sol innovante et prête à poser a été testée par nos jardiniers. Les fleurs sont produites sur commande par notre horticulteur. 238 tapis de fleurs ont été répartis sur la ville par thématique de couleurs.



Des jardinières retravaillées et colorées

815 plantes en godet ont été plantées et réparties dans nos pots et suspensions à travers la ville offrant de nouvelles compositions florales autour du CCAS, cimetière, entrée mairie.



EN QUOI CONSISTENT LES TAPIS FLEURIS ?

Ces tapis comprennent le terreau nécessaire à la croissance des plantes, le paillage du broya de Miscanthus, paillage préservant l'humidité et empêchant la pousse de plantes indésirables, et les fleurs d'essence variées. Pratique et léger, les tapis se juxtaposent sur toutes sortes de terrain et toutes formes de massif. L'entretien est réduit, ne nécessite pas de désherbage et demande un arrosage moins fréquent, l'effet esthétique est immédiat.



Espace naturel

À Velannes, des espaces tondus créent un chemin et des zones sauvages pour laisser place à la biodiversité.

Les prairies fleuries à la mode

En bord de route, en zones de jachères, dans les parcs, les prairies fleuries sont constituées de mélanges floraux décoratifs ou utiles pour la biodiversité et offrent une gamme large de plantes mellifères avec une floraison généreuse, pour tout type de terrain et un entretien facile.

Le choix s'est porté sur des semences de mélange *Flower Power* haut en couleurs qui évoquent la joie de vivre et la liberté.



La propreté urbaine, l'affaire de tous !



Stop aux incivilités, même lors du passage des encombrants.



Amende
1500 €

Stop  aux dépôts sauvages !

Pendant la période de confinement, la Police Municipale et les services Techniques ont œuvré pour lutter activement contre les dépôts sauvages. Ces dépôts sauvages d'ordures dénaturent notre cadre de vie, polluent notre environnement. L'évacuation de ces déchets est à la charge de la Ville et engendre des dépenses publiques. Ces dépôts seront passibles d'une amende de 1500 euros. Il est nécessaire d'adopter une attitude citoyenne et responsable !

CHIFFRES CLÉS

ENCOMBRANTS

→ Épône produit entre 90 t à 140 t par collecte

EN KG/HABITANT PAR COLLECTE

ÉPÔNE **17,6 kg**
LES MUREAUX **2,74 kg**

La production dépasse celle d'une commune de plus de 30 000 habitants comme Les Mureaux qui produit entre 80 t à 100 t.

DÉCHETS VÉGÉTAUX

→ La collecte à Épône représente entre 70 t à 80 t par collecte, équivalente à une ville de plus de 15 000 habitants.

Le nombre de bennes et le temps de collecte ont doublé.

Déchets verts et encombrants : une production à maîtriser

GPS&O, notre intercommunalité, assure depuis plusieurs années la compétence propreté et déchets. L'analyse des apports de déchets, hors période COVID, a montré que les Épônois produisaient beaucoup de déchets, notamment des déchets verts qui actuellement sont collectés en porte à porte en saison et en apport à la déchèterie.

Nous en produisons **deux fois plus que la normale**, et pour les encombrants qui ne sont pas ou peu triés pour recyclage ou valorisation, nous en produisons **6 fois plus**, ramené au même niveau de population, qu'une ville de la taille des Mureaux.

Épône va donc se mettre au travail pour réduire ces productions notamment en utilisant toutes les voies pour donner une deuxième vie aux déchets, ou bien les



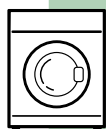
recycler, afin qu'ils ne viennent pas grossir les tonnages traités en valorisation énergétique ou en centre de stockage.

C'est l'ambition de la nouvelle loi anti-gaspillage pour une économie circulaire qui entend sortir du plastique jetable, mieux informer le consommateur, lutter contre le gaspillage et pour le réemploi solidaire, agir contre l'obsolescence programmée, mieux produire.

Adoptons les bons gestes !

Plusieurs voies de recyclage existent et nous vous engageons à les utiliser. Ensemble nous pouvons réduire nos déchets !

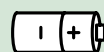
ÉQUIPEMENTS ÉLECTRIQUES ÉLECTRONIQUES



- ✓ Repris obligatoirement chez tous les distributeurs même si vous n'en achetez pas.
- ✗ Ne mettez pas votre vieil aspirateur, votre TV ou votre vieux réfrigérateur sur le trottoir, il ne sera pas repris par le service de collecte des déchets.
- ✓ Déposez en déchèterie.

PILES ET BATTERIES

- ✓ Reprises gratuitement en grandes surfaces.



AMPOULES

- ✓ Collectées en borne dans les grands magasins pour être traitées.



VÊTEMENTS ET LINGES DE MAISON, MAROQUINERIE, CHAUSSURES



- ✓ Peuvent être adressés à la Maison de l'Entraide à Épône ou bien déposés dans les bennes destinées à leur collecte. Ils seront alors triés, réutilisés pour ceux qui le peuvent. Sinon, ils seront utilisés, notamment pour les textiles, à la fabrication de chiffons ou de combustibles.

BOIS, FERRAILLES

- ✓ À déposer en déchèterie où ils seront séparés pour rejoindre soit une filière d'aciérie électrique (il y en a une à Porcheville), soit pour faire du bois matière (panneaux de particules) ou énergie sous forme de combustible.



DÉCHETS VERTS (TONTES OU BRANCHAGE)

- ✓ Collectés en porte à porte. Un nouveau mode de contenants est en cours de réflexion. Si vous avez du surplus, déposez-le à la déchèterie.
- ✓ Si vous avez un jardin, optez pour un composteur qui vous permettra de faire du compost maison. Les déchets verts sont acheminés vers une plateforme de compostage. Le compost est utilisé par les services communaux et distribué aux Épônois le 10 octobre, de même que des composteurs.



PNEUMATIQUES

- ✓ Repris soit par le distributeur, soit par votre garagiste ou en déchèterie.



PRODUITS DANGEREUX HORS MÉDICAL (POTS DE PEINTURE, RESTE DE WHITE SPIRIT...)

- ✓ Repris par la déchèterie puis pris en charge par ECO DDS afin de les traiter dans les filières correspondantes (exemple : incinération spécialisée chez SARP à Limay).



PRODUITS PHARMACEUTIQUES, PRODUITS DE TRAITEMENTS, AIGUILLES

- ✓ Collectés via les pharmacies qui vous donneront un bac de collecte.



TRAVAUX DANS LA MAISON

- ✓ Mettez vos déchets dans des big bags que vous déposerez en déchèterie.
- ✓ Si vous faites appel à un artisan, assurez-vous que les déchets (qui restent les vôtres) sont bien acheminés en déchèterie ou en décharge dûment autorisée par la préfecture.



Allo GPS&O : collecte des déchets

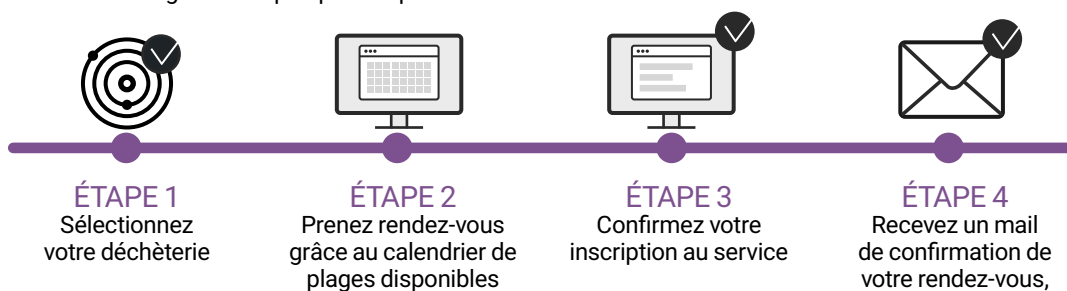
Pour déposer une réclamation en lien avec la collecte de vos déchets, contactez le centre Infos déchets de la communauté urbaine : 01 30 98 78 14.

Pour demander la fourniture d'un bac, pour demander un badge d'accès à la déchèterie, rendez-vous directement dans votre déchèterie de secteur.

→ Retrouvez le guide du tri sur www.epone.fr ou sur votre application Épône en poche.

PRENDRE RENDEZ-VOUS EN DÉCHÈTERIE

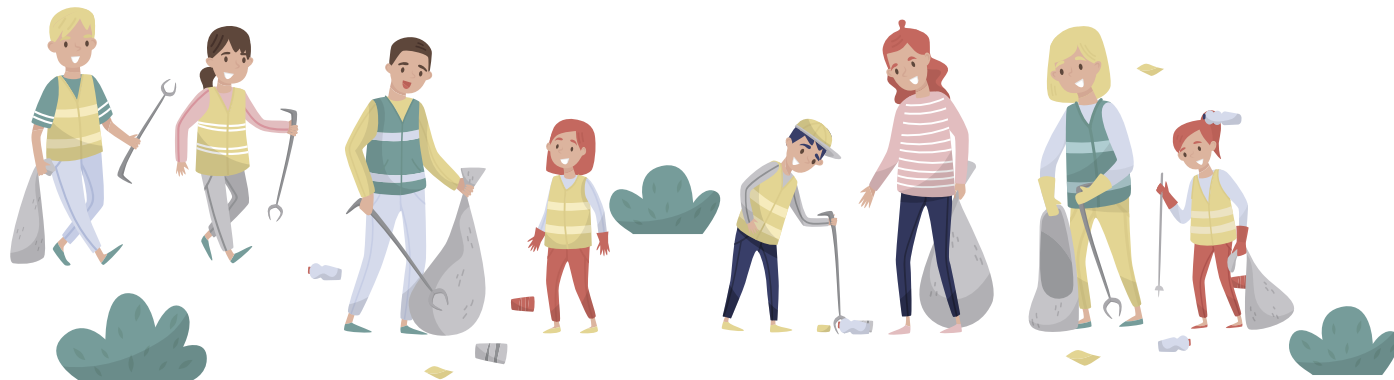
Se connecter à www.rdv-decheterie.fr/connexion.action (démarche possible depuis l'application mobile Épône en poche), et laissez-vous guider en quelques étapes :



Service accessible sur tous supports numériques. Si vous n'avez pas accès à Internet, contactez le 01 82 86 00 86.

Semaine de l'environnement et nettoyage d'automne

Du 3 au 10 octobre, la Ville d'Épône organise des actions de sensibilisation à la protection de l'environnement.



EXPOSITION

SAMEDI 3 OCTOBRE
9h00 à 17h00
Médiathèque Pierre Amoureux
Exposition, films autour de l'écologie, conférence sur le Zéro déchet et les économies d'énergie, présentée par Énergie Solidaire, partenaire de la Communauté urbaine.

ATELIERS PÉDAGOGIQUES ET LUDIQUES

MERCREDI 7 OCTOBRE
9h00 à 17h00
Médiathèque Pierre Amoureux
Ateliers autour du tri sélectif et du développement durable.
Matin Enfants accueil de loisirs
Après-midi Service Jeunesse
Ouvert aussi au public.

RÉUNIONS D'INFORMATION

JEUDI 8 / VENDREDI 9 OCT.
Le plan d'action biodiversité et écologie (infos page 14).

NETTOYAGE D'AUTOMNE

SAMEDI 10 OCTOBRE
Médiathèque Pierre Amoureux
Départ à 9h30 depuis le parvis de la médiathèque et le parking de la salle du Bout du Monde.

Munis de pinces, de gilets jaunes fournis par la Ville et de bonnes chaussures de sport, vous partirez en balade propreté selon un parcours qui sera remis sur place.

DISTRIBUTION DE COMPOST GRATUIT

SAMEDI 10 OCTOBRE de 10h00 à 12h00
Parvis de la médiathèque
Munissez-vous de votre carte d'identité et d'un justificatif de domicile. Coupon remis sur place pour récupérer votre sac de compost (1 par foyer).

Compostage : composteur et conseils

Pour les 60 premières inscriptions, GPSEO en partenariat avec la Ville, propose gratuitement des composteurs. Pour en bénéficier, il suffit de vous inscrire à : animation@epone.fr ou de nous retrouver le 10 octobre sur le parvis de la médiathèque à partir de 9h00 en vous munissant de votre carte d'identité + justificatif de domicile.

D'autres composteurs seront à vendre le jour J.

Pour récupérer votre composteur, une formation sera dispensée par GPSEO (centre-bourg à 14h00).



ANIMATIONS POUR TOUS

SAMEDI 10 OCTOBRE à 10h30
Médiathèque Pierre Amoureux

Bébé lecteur. Lecture et comptine sur l'environnement et la biodiversité.

SAMEDI 10 OCTOBRE à partir de 14h00

Médiathèque Pierre Amoureux

- Exposition
- Quizz
- Projection films sur la biodiversité
- Réalisation d'une bande-dessinée « Votre monde de demain » : à vos crayons !

INFOS PRATIQUES

Médiathèque Pierre Amoureux
Rue Hérault de Séchelles.
Parking gratuit, port du masque obligatoire en intérieur.

RESTAURATION COLLECTIVE : MANGER SAINEMENT !

Dans le cadre du nouveau marché de restauration collective géré par le SIRE, les trois municipalités représentées se sont mises en conformité avec la loi EGAlim, et plus encore, en garantissant notamment 30% de produit Bio au lieu de 20% demandés par la loi pour les cantines de nos écoles ainsi que pour nos seniors de la résidence des Cytises.



EN BREF : LA LOI EGALIM

La loi Agriculture et Alimentation, dite aussi loi EGAlim, promulguée en novembre 2018, fixe des objectifs précis, notamment en ce qui concerne la restauration, à savoir :

- Favoriser l'alimentation saine, sûre et durable ;
- Permettre aux agriculteurs d'avoir un revenu digne ;

- Améliorer les conditions sanitaires et environnementales de production.

Dans ce cadre, les collectivités ont l'obligation d'instaurer d'ici à 2022 :

- Un repas végétarien par semaine ;
- 50% de produits durables ;
- Fin de l'utilisation des bouteilles d'eau en plastique.

RENCONTRE AVEC VIVIEN GICQUEL

Artiste, libraire et antiquaire d'art, un métier de passion



Vivien Gicquel, 45 ans, Épônois depuis plusieurs générations, nous accueille dans son salon entouré d'une immense bibliothèque de près de 3 000 livres anciens et modernes côtoyant objets d'art chinés ou réalisés au gré de ses émotions.

Antiquaire généraliste formé à l'art parisien, il travaille avec tous les acteurs du marché pour parfaire ses connaissances, il sillonne villes et salles de marché à la recherche constante d'objets rares, de toiles, de livres pour toujours et encore agrandir sa collection.

Ouvrir une édition rare, c'est partager un instant d'histoire de par la couverture, la préface, le papier, l'encre utilisée.

Ce métier d'antiquaire se cultive autour d'une passion pour l'histoire et l'art. Pour faire ce métier, comme il le souligne : « Être curieux, avoir un véritable amour du livre et de l'art, s'intéresser à l'histoire, se déplacer, voir, toucher, et ressentir des émotions ».

Vivien se déplace et reçoit dans son univers pour toute demande : achat, vente, conseil ou courtage.

CONTACT

Vivien Gicquel
06 11 42 09 19
viviengicquel@hotmail.fr

RENCONTRE AVEC AMANDINE MEUNIER

Infirmière libérale... et motivée



CONTACT

Amandine Meunier
07 64 31 00 67
eponeinfirmiere@gmail.com
90, avenue du professeur
Émile Sergent, Épône

La Ville d'Épône est ravie d'accueillir, dès la rentrée, Amandine Meunier, 30 ans, Épônoise, qui vient renforcer l'offre de soins dans notre commune.

Elle a acquis toute son expérience en tant qu'infirmière hospitalière à Poissy dans le service de gastroentérologie et chirurgie ORL pendant 8 ans. En mars 2020, Amandine débute son activité d'infirmière libérale remplaçante, ce qui lui permet de découvrir un aspect plus humain de sa profession comme elle le souligne « *aider les autres, me sentir utile, être au contact, les accompagner, c'est ce qui m'incite à poursuivre et à ouvrir mon cabinet.* »

Son cabinet ouvrira courant septembre et sera situé en lieu et place du CCAS avec un réaménagement des locaux. Elle effectuera les soins à son cabinet ainsi qu'à domicile.

« *Je tiens à remercier tout particulièrement M. le Maire pour son aide ainsi que les services de la ville qui m'ont permis de m'installer à Épône dans un local aménagé et accessible par tous.* »

La Culture à la portée de tous

Une nouvelle programmation qui s'inscrit dans la continuité et ouverte à tous



Les travaux d'été

Le studio de danse, situé à proximité du CAC et de la médiathèque, inclut une salle de 102 m² (conforme aux directives du Centre National de la Danse), 2 vestiaires pour les élèves, une réserve pour une costumathèque, un espace pour les professeurs avec bureau, cuisine, vestiaire.

L'ancienne salle de danse devient **une salle d'orchestre**, dédiée aux ensembles instrumentaux, à la musique de chambre, divers cours instrumentaux mais aussi aux examens.

La célèbre et talentueuse danseuse et chorégraphe **Marie-Claude Pietragalla** a accepté qu'il porte son nom pour notre plus grande fierté. Nous espérons sa venue à Épône pour une inauguration officielle.

Grâce au sponsoring de la Société Edélis, un piano a pu être acheté. Ces aides précieuses permettent l'acquisition d'instruments et de mobiliers d'orchestre de qualité. Les anciens vestiaires abritent désormais une parthèque.

Le secrétariat du CAC a lui aussi fait l'objet de travaux pour un accueil plus spacieux et fonctionnel.



La rentrée à la Médiathèque Pierre Amouroux



Depuis son ouverture en septembre 2019, la Médiathèque Pierre Amouroux, lieu privilégié pour la culture et les échanges, n'a cessé d'augmenter son rayonnement, de multiplier les animations et d'élargir ses horizons.

Les inscriptions ont augmenté de 55%, les prêts de 167%. Le nombre de documents a

lui aussi été multiplié et la Municipalité investit régulièrement pour enrichir ses fonds, notamment les collections jeune public très sollicitées. Il faut souligner que c'est une des rares médiathèques des Yvelines à proposer des jeux vidéo. Les expositions d'artistes sont également un réel atout pour son attractivité, mais surtout pour les publics. Suite au confinement, la Médiathèque a été dans les premières en France à rouvrir au public dès le 19 mai.

Pour cette nouvelle saison, l'équipe vous attend pour de nombreux événements et animations : Octobre rose, Halloween, Nuit de la Lecture, Murder Party, Printemps des Poètes, Fête du Livre, Bébés lecteurs, Heure du conte, atelier jeux vidéo, club manga, apéro littéraire, cinémathèque...

HORAIRES

Réouverture le 18 août

Mardi et Jeudi 14h - 18h30

Vendredi 14h - 19h00

Mercredi et Samedi

10h - 12h00

13h30 - 18h30



Offre pédagogique du CAC

Le Centre d'Action Culturelle Dominique de Roux est un établissement culturel d'enseignement artistique, conjuguant la formation, la création et la diffusion.

Une équipe de 26 artistes-enseignants proposent une quarantaine de cours : musique (instrument en cours particuliers, pratiques et cours collectifs), danse (classique ou modern jazz), théâtre, arts plastiques (ateliers, cours de techniques artistiques, de modelage, encadrement cartonnage).



En 2021, le CAC fêtera ses 40 ans.

ACTION CULTURELLE ET PROJETS : MOTEUR DE L'ENSEIGNEMENT

Les projets artistiques et culturels sont une évidence dans l'apprentissage. Ils sont essentiels dans la vie des établissements, créent une émulation, pérennisent les liens entre les équipes, les structures, les publics, permettent aux élèves et aux professeurs de se produire autour d'un projet commun et de partager des expériences, et favorisent la collaboration et la solidarité entre les différents pôles du CAC.

Réouverture le 31 août. Reprise des cours à partir du 14 septembre. Port du masque obligatoire.



Les journées du Patrimoine

À la découverte du patrimoine de la Ville

Parcours Épône Historique

Au fil du circuit historique en centre-ville, vous découvrirez patrimoine religieux, monuments historiques, parc, objets classés, personnalités. C'est un voyage dans le temps qui vous attend depuis l'époque mérovingienne à nos jours en compagnie de Pascal Dagory, maire adjoint à la Culture, Tourisme, Patrimoine, Fêtes et cérémonies.

INFOS

Samedi
19 septembre
14h30

Mairie, panneau N° 1

Jadis à Épône, il y avait...

- Le jeu de la balle au tamis (appelé aussi « le jeu du tamis »), son histoire épônoise
 - Pourquoi ce nom de rue ?
 - Madeleine Vernet, quelle femme était-elle ?
 - L'eau à Épône : fontaines, lavoirs, abreuvoirs ; la Mauldre, la Seine



En partenariat avec l'Amicale aubergenvilloise de généalogie et histoire.

INFOS

Du mardi
15 septembre
au samedi 3 octobre

Médiathèque
Pierre Amoureux



LES PROJETS 2020/2021

La sorcière du placard à balais, Latin'flûte Banda, biennale de la danse « Sur quel pied danser ? », le jazz dans la musique classique, concert Médium Douce, le temps de la valse... Retrouvez toute la programmation dans le guide culturel 2020/2021 joint à ce numéro ou disponible en mairie, à la médiathèque, au centre culturel et sur www.epone.fr



LOVE ENGLISH L'association linguistique d'anglais conjuguant créativité et méthodes novatrices !

Installée à Épône depuis septembre 2014, l'association linguistique Love English accueille tous ceux qui désirent être sensibilisés et performants en anglais par la créativité et le plaisir !

Fondatrice de Love English, Milna Postma a enseigné durant six ans au sein d'écoles primaires pour l'Inspection académique en France, ce qui lui a permis d'obtenir une habilitation officielle.

Anglophone et passionnée par son travail, les séances d'apprentissage et de perfectionnement de l'Anglais sont vécues dans le plaisir qu'elle partage de tout cœur avec tous ses élèves.

L'association a su s'adapter rapidement lors de la période de confinement et a continué de proposer des séances d'anglais interactives pour tous ses groupes.

Les cours pour enfants sont organisés par tranches d'âge : Little Kids 3-6 / Kids 6-9 / Kids 9-11 ans.

Pour les adultes, Love English propose des cours débutants, élémentaires et pré-intermédiaires et conversations.

Les méthodes novatrices appliquées cherchent à stimuler les aptitudes et la créativité de chacun des élèves à travers une grande diversité d'activités comme des activités manuelles, des mises en situation, des cours de théâtre, jeux, chansons, comptines, lectures et danses au cours desquelles l'élève est amené à faire un usage spontané du vocabulaire acquis. Un programme riche qui donne aux enfants, aux adolescents et aux adultes les moyens et l'envie de se perfectionner.

Les cours sont dispensés du mardi au samedi inclus en petits groupes, au maximum huit élèves. Ceci préserve la qualité, stimule la participation et donne la place à chaque individu.

CONTACT

Milna Postma 06 25 52 07 74
www.asso-love-english.com
 FACEBOOK [associationloveenglish](https://www.facebook.com/associationloveenglish)

RADIO ASSOS

AMICALE LAÏQUE

Reprise des cours de danses de salon (valse, tango, paso..), latines (salsa, bacchata, samba, rumba..) rock, et en ligne (madisons, country, irlandaises..) **le mardi 15 septembre 2020** salle Jean Monnet à 19h30 pour les confirmés et 20h30 pour les débutants.

Une heure de cours d'essai vous sera proposée les mardis 15 et 22 septembre 2020. Les cours seront dispensés par un professeur diplômé, dans les règles sanitaires exigées. Venez nombreux !

CONTACT

Joëlle Tromelin
joelletromelin@orange.fr

ARTS & CRÉATIONS

Une bourse aux jouets aura lieu le dimanche 25 octobre 2020 à la salle du Bout du Monde à Épône organisée par l'association « Arts & Créations ».

Si vous souhaitez réserver un emplacement pour vendre vos jouets sauf puériculture et vêtements, vous pouvez nous contacter par mail.

Entrée libre, grand parking gratuit.

Horaires : 9h30 - 18h00
 Port du masque obligatoire dans la salle.

CONTACT

Arts & Créations
 01 30 95 98 81
 06 05 07 11 47
artetcreation@gmail.com



Une saison prometteuse pour l'Association des ORC



ATELIER ATLANTECT

L'Off Road Cycliste d'Épône (ORC Épône) est une association dynamique composée de bénévoles locaux engagés pour les jeunes et passionnés de vélos. Le club propose 3 sections : le VTT Cross-Country pour les jeunes, le vélo de Trial, et la Randonnée Sportive Adultes.

L'esprit du club ? Partager le plaisir à vélo pour tous et apporter des compétences techniques pour dévaler les terrains avec agilité que ce soit pour le loisir ou la compétition.

Pour cette rentrée, 2 grands changements vont encore renforcer cet esprit : l'arrivée d'un terrain prometteur et d'un moniteur (en complément des référents techniques bénévoles).

Le terrain de trial installé depuis 2014 était déjà une belle réussite d'investissement des bénévoles, désormais c'est un terrain

d'une toute autre dimension qui va prendre forme à l'automne. ORC Épône travaille en partenariat avec la société ECT et la Mairie d'Épône depuis un an sur la conception de ce futur terrain pour préparer un beau parc. Composé de spots techniques pour tous les niveaux, il sera dédié au VTT et au Vélo Trial. Les pilotes ont hâte que cela soit prêt !

De plus, le club a signé un partenariat avec Vel'Coach en la personne de Pierre Zunève, moniteur d'état en cyclisme. Pierre, avec son expertise, va venir renforcer les apports techniques auprès des pilotes. Ancien pilote des ORC, Pierre insufflera aux jeunes les valeurs de partage, plaisir et convivialité qu'anime déjà au quotidien toute l'équipe en place.

Cette saison s'annonce donc pour les ORC encore pleine de vie et de joie collective à savourer !

RADIO ASSOS

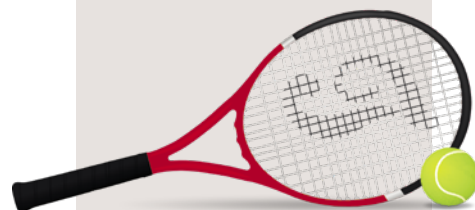
TENNIS CLUB ÉPÔNE MÉZIÈRES

C'est la rentrée, avez-vous pensé au tennis ? Dans une ambiance sportive et familiale, le Tennis Club Épône Mézières propose à ses adhérents, petits et grands, de découvrir, de se perfectionner et de pratiquer le tennis en loisir et compétition.

- 6 courts de tennis : 3 en béton poreux dont 2 éclairés, 1 en gazon synthétique, 2 couverts en résine, accessibles toute l'année et réservables en ligne.
- Des stages de tennis enfants & adultes pendant les vacances scolaires, des tournois et des animations toute l'année pour tous les niveaux et tous les âges.
- Des tarifs adaptés (étudiants, famille.)

CONTACT

Pascal Fahet
06 10 31 62 89
tceponemezieres@wanadoo.fr



FORUM DES ASSOCIATIONS

Le mois de septembre n'est pas seulement le mois de la rentrée des classes, c'est aussi celui des inscriptions aux activités culturelles, artistiques et sportives. Qu'allez-vous faire cette année ? Vous dépenser ? Vous cultiver ? Les 2 ?

Venez rencontrer les acteurs du tissu associatif **le samedi 5 septembre** de 10h00 à 18h00 salle du Bout du Monde :

des démonstrations associatives et une restauration sur place seront proposées, ainsi que le stand du Centre culturel et de la Médiathèque.

En raison des conditions sanitaires, le forum se tiendra en extérieur. En cas de mauvais temps, l'événement se déroulera en intérieur et le port du masque sera donc obligatoire.

Ville d'Épône présente

FORUM DES ASSOCIATIONS

Entrées libres | Restauration sur place | Démonstrations associatives

Samedi 5 septembre 2020
de 10h00 à 18h00
Salle du Bout du Monde

stands associatifs en extérieur
Sous réserve de l'évolution des conditions sanitaires



CLUB DES PARTENAIRES ÉPÔNOIS

Nouvelle saison, nouvelles activités

Le Club des Partenaires Épônois prépare sa rentrée 2020. Pour cette nouvelle saison, nous nous proposons un renouvellement et une création de nouvelles activités.

Au Forum des Associations, le samedi 5 septembre, vous pourrez vous inscrire à des cours de couture (création de sacs, robes, etc.) à du relooking de meubles avec des animateurs diplômés, et à des cours de tapisserie qui vous permettront de vous initier aux gestes du tapissier-garnisseur en passant par le sanglage (il faudra apporter vos fauteuils et chaises).

Création d'une section Natura EUX sur la biodiversité. Cette section aura comme objectif de faire découvrir, aux petits et grands, les espaces naturels qui nous entourent (faune, flore, etc.) et ainsi préserver les espaces naturels.

Vous retrouverez également nos activités culturelles, les arts créatifs, le modelage, les cours d'informatique, le Gospel et chants musicaux, et les cours de Country. Stage de Qi Gong tout au long de l'année.

C'est aussi la marche nordique de loisirs, et santé, avec différentes organisations telles qu'une marche gourmande le 17 octobre dans le cadre d'Octobre Rose, et les 6 heures d'Épône en MN le samedi 7 novembre de 10h à 16h à l'Espace Saint Martin.

Le Club des Partenaires vous proposera tout au long de l'année des sorties théâtre, cabaret, concert, et des voyages. Le programme détaillé des manifestations sera présenté à la salle Jean Monnet le samedi 19 septembre à partir de 14h30.

Ce programme ne serait pas complet sans vous rappeler que l'atelier du Savoir-Faire rouvrira ses portes dès septembre avec le « repair café » qui est un atelier de réparation collaboratif et gratuit. Nous comptons sur votre présence au Forum ou le 19 septembre lors de notre présentation.

JUDO CLUB ÉPÔNOIS

Esprit club sur le dojo



Du côté du Judo, les petits judokas sont accueillis dès 3 ans. Développer sa motricité et sa coordination, canaliser son énergie, jeux d'opposition : ils adorent ! Deux cours de judo ados/adultes sont proposés. Anciens judokas voulant retrouver le tatami, novices, confirmés, ce cours se veut accessible à tous.

Venez retrouver l'esprit club, bonne humeur et simplicité, au dojo de la salle Saint-Martin.

CONTACT

07 83 71 26 56
judoclubepone@gmail.com
www.judo-epone.fr
FACEBOOK @judoclubeponeois78
INSTAGRAM @judoclubeponeois



Quel que soit son niveau, la pratique du Taïso permet en quelques semaines de voir que sa condition physique s'est améliorée. Les cours sont axés sur la culture et l'entretien physique, avec une approche ludique sous forme d'ateliers. Deux niveaux sont proposés pour les ados et les adultes : le Taïso Sport-Santé permet de reprendre une activité sportive en douceur, tandis que le Taïso Sportif est résolument plus orienté physique et cardio et s'adresse aux plus exigeants.

RADIO ASSOS

DON DU SANG

Les bénévoles du don de sang d'Épône remercient les écoles Madeleine Vernet et Louis Pasteur pour leur participation au concours de dessin ayant comme objectif de faire comprendre aux plus jeunes que le don de sang est vitale pour l'humanité.

Les collectes de sang existent toujours, mais dorénavant sur rendez-vous pris via internet. Cette décision a été prise entre toutes les associations de don de sang et approuvée par l'ensemble des donneurs.

Prochaines collectes : salle du Bout du monde 21 octobre, 16 décembre.

CONTACT

06 19 70 41 92

KIKI BOXE

Le club Kiki Boxe vous accueille à la rentrée, pour une année pleine de projets. Disciplines proposées : karaté full contact, boxe anglaise et française, kick-boxing, self-défense, energy full.

Apprentissage des techniques mixtes, respect de la discipline et ambiance conviviale sont les maîtres mots des cours dispensés chez Kiki Boxe. Les cours sont accessibles à partir de 2 ans et sans limite d'âge. Un essai gratuit est possible tout au long de l'année, quels que soient votre âge et votre condition physique. Alors, venez nous rejoindre pour passer de bons moments sportifs en famille ou en solo.

CONTACT

Christian Rémy
 06 08 78 66 69
kikiboxe.fr



à ne pas rater !
Le Tour de France passe par Épône !
 dimanche 20 septembre à 16h00, RD113

ÉVÉNEMENT

FORUM DES ASSOCIATIONS

SAMEDI 5 SEPTEMBRE
 de 10h00 à 18h00
 Salle du Bout du Monde
 Démonstrations associatives, restauration sur place.

DÉCOUVERTE

SORTIES NATURE AUTOUR DU BIOTOPE

DIMANCHE 13 SEPTEMBRE
 de 14h30 à 17h

« Découvrez les oiseaux », à destination d'un public débutant.

DIMANCHE 11 OCTOBRE
 de 14h30 à 17h

« Observez les oiseaux nicheurs ».

SAMEDI 12 DÉCEMBRE
 de 9h30 à 12h00

« Comptez les hivernants ».

Découverte des oiseaux en zone humide sur l'Espace Naturel Sensible du Bout du Monde. Ces sorties seront animées par la Ligue pour la

JOURNÉES DU PATRIMOINE

CIRCUIT PÉDESTRE ÉPÔNE HISTORIQUE

SAMEDI 19 SEPTEMBRE
 à 14h30
 RDV au panneau n°1 mairie

Balade en centre-ville commentée, sans inscription.

JOURNÉES DU PATRIMOINE

EXPOSITION « JADIS À ÉPÔNE, IL Y AVAIT... »

DU 15 SEPTEMBRE
 AU 3 OCTOBRE
 Médiathèque Pierre Amouroux

En partenariat avec l'Amicale aubergenvilloise de généalogie et histoire. Entrée libre aux horaires d'ouverture de la médiathèque.

CONCERT

ENSEMBLE INSTRUMENTAL DU VAL DE SEINE

DIMANCHE 27 SEPTEMBRE
 à 18h00

Église Saint-Béat
 Concert au chapeau au profit de la restauration du patrimoine local.

OCTOBRE ROSE

CINÉTHÈQUE

VENDREDI 2 OCTOBRE
 à 20h00
 Médiathèque Pierre Amouroux
 Séance suivie d'un débat.
 Entrée libre.

ÉVÉNEMENT

BROCANTE USBS

DIMANCHE 4 OCTOBRE
 Parc du Château
 Bulletin d'inscription page 25.

ÉVÉNEMENT

SEMAINE DE L'ENVIRONNEMENT

DU 3 AU 10 OCTOBRE
 Médiathèque Pierre Amouroux
 Programme complet page 18.



EXPOSITION CONFÉRENCE

IL Y A 80 ANS

DU 9 AU 13 OCTOBRE 2020
 Salle Jean Monnet

Exposition conférence par Marianne Héloin-Vanura : de la bataille de France à la France libre.

OCTOBRE ROSE

MARCHE GOURMANDE

SAMEDI 17 OCTOBRE
 à partir de 9h00
 Avec l'association Club des Partenaires Épônois. Inscriptions sur place dès 8h00.

OCTOBRE ROSE

SOIRÉE BIEN-ÊTRE

SAMEDI 17 OCTOBRE
 à partir de 19h00
 Médiathèque Pierre Amouroux
 Toutes les infos page 11.
mediatheque@epone.fr
 06 70 61 97 21

EXPOSITION

MARGUERITE LE THIERRY

DU 21 OCTOBRE
 AU 19 NOVEMBRE
 Médiathèque Pierre Amouroux
 Épônoise, Marguerite Le Thierry présente des paysages imaginaires en coulures de laque. Entrée libre.

HALLOWEEN :

HISTOIRES À FAIRE PEUR

SAMEDI 31 OCTOBRE
 à 15h00
 Médiathèque Pierre Amouroux
 Gratuit.

CÉRÉMONIE

ARMISTICE 1918

LUNDI 11 NOVEMBRE
 à 11h00
 Monument aux morts de Mézières-sur-Seine

EXPOSITION

MATTHIEU GUILLOT

DU 21 NOVEMBRE
 AU 19 DÉCEMBRE
 Médiathèque Pierre Amouroux



Protection des Oiseaux.
 Organisées par le Département des Yvelines.
ile-de-france@lpo.fr
 01 53 58 58 38

CALENDRIER DE COLLECTES DES DÉCHETS



Votre bac est cassé ?
 Contactez la société SULO
 au 0800 10 04 63
 (numéro vert) ou faites
 votre demande sur gpseo.fr

Sortir les bacs la veille
 à partir de 19h00

ORDURES MÉNAGÈRES

Collecte les mercredis
 2, 9, 16, 23, 30 septembre
 7, 14, 21, 28 octobre

DÉCHETS RECYCLABLES & PAPIERS

Collecte les jeudis
 tous les 15 jours
 3, 17 septembre
 1^{er}, 15, 29 octobre

DÉCHETS VÉGÉTAUX

Collecte 2^e et 4^e lundis
 14, 28 septembre
 12, 26 octobre

✔ Déchets acceptés Pelouse, plantes et fleurs, feuilles mortes et petits branchages

✘ Déchets refusés Pot de fleur en terre cuite, terre végétale, cailloux, souches, bûches et cageots

Volumes à respecter
 1 bac de 240 litres + 2 fagots
 d'1 m de long bien ficelés
 ou 3 sacs de déchets végétaux
 bio-dégradables + 2 fagots
 d'1 m de long ficelés

VERRE

Collecte les jeudis
 tous les 15 jours
 10, 24 septembre
 8, 22 octobre

ENCOMBRANTS

9 octobre
 ✔ Objets acceptés en déchèterie entre deux collectes Meubles et planches, sommiers et matelas, jouets volumineux

✘ Objets interdits à déposer en déchèterie Équipements électriques et électroniques, gravats, vitres, produits dangereux

CONTE MUSICAL

**LA SORCIÈRE
DU PLACARD A BALAI**

SAMEDI 21 NOVEMBRE
à 17h00

salle Jean Monnet

Chorales du CRC de Limay
et du CAC d'Épône. Gratuit.

ÉVÈNEMENT

**SEMAINE
DU NUMÉRIQUE / NES**

EN NOVEMBRE

Programme complet à venir.

**INSCRIPTIONS
AU CAC**

DU 31 AOÛT AU 5 SEPTEMBRE
8h30 à 12h30 / 13h30 à 18h00

Inscriptions en ligne,
à confirmer impérativement
et physiquement au CAC.

**INSCRIPTIONS
POUR LES VACANCES
DE TOUSSAINT**

Accueil de loisirs
du Verger

DU 21 SEPTEMBRE
AU 2 OCTOBRE

auprès de l'accueil du service
Éducation-Jeunesse

Espace Jeunes

À PARTIR DU SAMEDI
3 OCTOBRE

auprès de l'Espace Jeunes

jeunesse@epone.fr

Volumes à respecter

1 m³ maximum par foyer
pour les habitations individuelles
1 m³ pour 3 logements dans les
immeubles et grands ensembles
2 m de long max. / 50 kg max.

INFOS

Déchèterie d'Épône

Route de Nézel,
Lieu-dit « Les Beurrons »
78680 Épône
09 83 65 30 70

Ouverture sur rendez-vous :
horaires d'ouverture
et modalités de dépôt sur

www.epone.fr | www.gpseo.fr

GROUPE MAJORITAIRE DYNAMIC ÉPÔNE

Chères Épônoises et chers Épônois

Nous vous remercions de nous avoir renouvelé votre confiance le 15 mars 2020. Dans la continuité de notre mandat précédent, nous vous avons présenté un projet responsable mais ambitieux, porté par une équipe à la fois renouvelée et expérimentée. Bien entendu tout reste à faire et notre programme ne demande désormais qu'à être mis en œuvre, avec le souci constant de la concertation et de l'efficacité.

Bien que notre conseil municipal n'ait été installé que le 27 mai, nous n'avons pas attendu pour agir au service des Épônois, sous la direction de notre Maire Guy Muller.

Avec l'appui décisif des services, et l'aide du Département des Yvelines et de la Région Ile-de-France, nous avons déployé tous les moyens possibles pour assurer une permanence du service public, protéger la population et soutenir le personnel soignant.

Nous avons, d'une part, acheté les masques et autre équipements nécessaires à la limitation de la propagation du virus. Nous avons d'autre part annulé une partie des factures et des loyers que nous devons percevoir, par solidarité avec les familles et les commerçants touchés par la crise. Notre objectif : assurer le bon déroulement de la rentrée, quel que soit le scénario proposé.

Nous nous sommes également mobilisés pour mettre en œuvre le dispositif des vacances apprenantes, dans les meilleures conditions possibles, et nous sommes heureux de l'excellente qualité des activités proposées par nos équipes et les enseignants. Nous avons également agi pour que la restauration scolaire soit davantage qualitative, respectueuse de l'environnement, en lien avec la production locale. Le surcoût qui en découle a été assumé par la commune puisqu'aucune augmentation de tarif n'a eu lieu.

Bonne rentrée à tous !

GROUPE MINORITAIRE ÉPÔNE AU CŒUR

Des promesses de la campagne aux premières décisions...

Depuis 6 mois, le Covid 19 a bouleversé nos vies et la rentrée s'annonce incertaine et source d'inquiétude pour nombre d'entre nous. Nous aurions pu attendre des gestes forts pour accompagner les plus fragiles, les priorités ont été différentes :

1^{ère} décision de M. Muller : augmenter à nouveau ses indemnités et celles de ses adjoints pour les porter au maximum autorisé. Nous en sommes donc à 25% de plus que M. Raspaud en 2014 et 50% de plus que les adjoints de ce dernier !

2^{ème} décision : revoir les tarifs du Centre Culturel en retenant le principe du Quotient Familial. Bonne idée, mais en supprimant la remise de 20% pour le 2^{ème} membre de la famille et la réduction de 50% pour les plus bas revenus, cela va se traduire par de fortes augmentations pour la plupart des familles, notamment les moins aisées (celles avec un QF compris entre 3 000 et 10 500 € par an). Nous avons proposé un amendement pour corriger ces effets,

il a été rejeté sans débat lors du conseil municipal.

L'ouverture prônée par M. Muller dans ses discours devrait commencer par une communication transparente sur les projets immobiliers auprès de tous les épônois. Dans les faits, pour la 1^{ère} fois depuis des décennies, il refuse la présence de membres de l'opposition à la Caisse des Écoles !

Pendant la campagne, Dynamic Épône nous promettait une ville verte, avec « un plan vélo (parkings, abris,...), la création de navettes interquartiers, la mise à disposition de composteurs... ». Dans le budget 2020, pas un euro pour ces projets et aucune réduction prévue des consommations énergétiques de la mairie.

Le début de ce mandat, si important pour l'avenir d'Épône, est décevant.

Les propos des différents groupes politiques n'engagent que leurs auteurs.

JOURNÉES DU PATRIMOINE

PARCOURS ÉPÔNE HISTORIQUE

Visite commentée

Samedi 19 septembre 2020

à 14h30 (durée 2 heures env.)

RDV au panneau N° 1 (mairie)

EXPOSITION

JADIS à Épône, il y avait...

Du 15 septembre au 3 octobre 2020

Médiathèque Pierre Amouroux



Suivez l'actualité sur: www.epone.fr



épône
MA VILLE, MA VIE