

BULLETIN  
D'INFORMATIONS  
MUNICIPALES  
DE LA VILLE  
D'ÉPÔNE

N°13

JUIN  
JUILLET  
AOÛT 2019



# Épône

## MAGAZINE

# Saint-Jean 2019

### CADRE DE VIE

Fleurissement,  
végétalisation pour  
une Ville durable !  
page 10

### JEUNESSE

Initiatives Théâtre  
et Danse page 14

### CULTURE

Une fin de saison  
qui tient toutes ses  
promesses page 18



## Hôtel de Ville

90, avenue du Professeur  
Émile Sergent 78680 Épône

Tél. 01 30 95 05 05

Fax 01 30 95 05 15

Courriel [contact@epone.fr](mailto:contact@epone.fr)

Site web [www.epone.fr](http://www.epone.fr)

### Horaires d'ouverture

Tous les jours de 8 h 30 à 12 h

et de 13 h 30 à 17 h 15

samedi matin de 8 h 30 à 11 h 45

## Services municipaux

### Accueil & Affaires générales

01 30 95 05 05

### Etat civil

01 30 95 05 20

### Secrétariat du maire

01 30 95 05 14

### Communication

01 30 95 05 16

### Police municipale

75, avenue du Professeur

Émile Sergent

01 30 95 60 62

### Services techniques

01 30 95 05 08

### Urbanisme

01 30 95 05 27

### C.C.A.S.

01 30 95 05 10

### Antenne emploi

01 30 95 05 11

### Scolaire

01 30 95 05 24

### Jeunesse

01 30 95 05 18

### Accueil de loisirs « Le Verger »

rue du Pavé 01 30 91 08 70

### « Les Ifs », maison de la petite enfance (Siré)

27 rue de la Brèche

01 30 95 00 49

### Centre culturel Dominique de Roux

2, rue du Pavé - Parc du Château

01 30 95 60 29

### Médiathèque

rue de la Brèche

01 30 95 49 70

### Mairie annexe

1 rue du Canal

(quartier d'Élisabethville)

01 30 90 24 79

Ouverture le dernier mercredi

du mois de 9 h 30 à 11 h 30

# sommaire

## 4 ARRÊT SUR IMAGES

## 8 MISE À L'HONNEUR

- Les pompiers du Sdis78 félicités

## 9 COMMUNICATION

- La future application mobile officielle de la Ville
- Tous solidaires !

## 10 CADRE DE VIE

- Fleurissement, végétalisation pour une Ville durable !

## 12 FESTIVITÉS

- Fête de la Saint-Jean

## 14 JEUNESSE

- Initiatives Théâtre et Danse
- Festiv'été : Épône bouge l'été

## 17 VIE ÉCONOMIQUE

- Bienvenue à nos nouveaux entrepreneurs

## 18 CULTURE

- Une fin de saison culturelle qui tient toutes ses promesses

## 19 ÉCHOS DES ASSOCIATIONS

## 21 RENDEZ-VOUS

## 23 TRIBUNES



**Guy Muller**

Maire d'Épône  
et Conseiller  
Départemental

Chères Épônoises, Cher Épônois,

Ce numéro estival coïncide avec les nombreux moments festifs et conviviaux qui viennent clôturer l'année scolaire. Autant d'événements qui rythment la vie de notre commune et qui contribuent à installer une ambiance chaleureuse et apaisée pour le bien vivre ensemble.

Les kermesses des écoles, le banquet des aînés, les galas de danse et de musique, les spectacles culturels, les repas et événements des associations sportives ou culturelles, sont autant de moments de rencontres et de partage, auxquels je prends toujours plaisir à me rendre avec mon équipe municipale, au contact permanent des habitants.

Merci aux bénévoles et aux agents municipaux très sollicités pour ces manifestations autour du « bien vivre à Épône ».

Le point d'orgue de ce début d'été sera la Fête de la Saint-Jean, les 21, 22 et 23 juin prochains sur le thème « Épône à travers les âges ». Fête des enfants le samedi 22 juin dès 14h, feu d'artifice inédit avec son, lumières et fontaines à 23h, spectacle équestre le dimanche 23 juin à 15h, et tout le week-end, visite de l'exposition de la Saint-Jean à la salle Jean Monnet et nombreuses animations associatives qui nous prépareront à cet esprit de « plein air d'été ».

Pour préparer une rentrée organisée dans un établissement neuf propice au travail et aux loisirs, les travaux du nouvel équipement scolaire, jeunesse et culture ne feront pas de pause.

L'été c'est aussi l'occasion de profiter pleinement des structures et activités proposées par le service Education-jeunesse. Épône, « ville d'été », est cette année encore pleine de promesses. Vous retrouverez tous les programmes sur notre site Internet ou suivre l'actualité de vos enfants en vacances par le Facebook de la Ville.

Bien sûr, ce numéro rend compte de la vie épônoise riche, dense et variée, avec l'appel aux dons pour une épicerie solidaire, une future application de téléphonie mobile dans votre poche pour vous simplifier la vie et la ville, la présentation des cours de théâtre dans nos écoles, les compétitions intercommunales de danse, l'accueil de nouveaux commerces et artisans, les travaux autour de la biodiversité...

L'été ne nous fera pas oublier que nous sommes tous solidaires et « concernés » par la vie de notre Ville que nous voulons harmonieuse et moderne : nous nous y employons depuis notre arrivée aux responsabilités en mars 2014. Le « bien vivre ensemble » c'est notre volonté pour réussir à bâtir ensemble la ville durable pour tous à laquelle nous aspirons tous.

L'équipe municipale se joint à moi pour souhaiter la meilleure réussite à toutes celles et ceux qui seront en salle d'examens.

Belles vacances d'été à Épône ou sur vos différentes destinations...



## ARRÊT SUR IMAGES



## La Main verte : préservons notre cadre de vie !

Le 13 avril dernier s'est déroulée la Main Verte aux Jardins Familiaux, une journée pour sensibiliser la population à l'environnement et aux enjeux de la préservation de notre cadre de vie et de notre poumon vert tant apprécié des habitants.

- Le **Nettoyage de printemps** a réuni 80 participants de toutes les générations, qui ont nettoyé rues et chemins publics ; **1,7 tonnes de déchets abandonnés** ramassés du côté de la RD113, RD191, boulevard Elisabethville et chemin de Meulan.

- **150 sacs gratuits de compost** ont été distribués pour les habitants d'Épône et de la Falaise.

- **100 composteurs ont été vendus** en partenariat avec GPS&O et la Sotrema. La Ville d'Épône et GPS&O participaient à hauteur de 50 € sur l'achat d'un composteur. 10 euros à charge de l'usager. Une formation sur place était dispensée par la Sotrema pour repartir avec tous les conseils pratiques.

- Les **animations autour du jardinage et de la biodiversité** ont conquis petits et grands avec la fabrication du miel par l'association Jardinot, l'atelier de tri des déchets, la marche nature avec le Club des Partenaires Epônois, le troc de plantes, l'éco-pâturage avec le jardin aux moutons, l'atelier de land-art avec l'accueil de loisirs, etc



### À NOTER

**La Main Verte 2020 se déroulera le samedi 25 avril**



## 70<sup>e</sup> anniversaire du Banquet des Aînés

Samedi 18 mai, 200 seniors épônois ont fêté au son des platines du Groupe Nevada le 70<sup>e</sup> Banquet des anciens de la commune sur le thème des années 60.

La décoration particulièrement soignée par Elena et Arnaud du CCAS ainsi que l'accueil musical ont réjoui les participants. Après le discours de bienvenue de Monsieur le Maire est venu le traditionnel repas gastronomique servi par le traiteur Levasseur, entrecoupé



du spectacle *sixties* du groupe Nevada avec Marie, sa chanteuse appréciée de tous, ses chanteurs et danseurs.

L'après-midi avançant, les platines chauffent et tout se termine en dansant.

Une assemblée très joyeuse et un banquet très éloigné du premier en 1949 qui avait réuni à l'Hôtel de l'Univers à peine 30 participants tous âgés de plus de 75 ans !

Les Banquets se suivent mais ne se ressemblent pas toujours !







## La flûte : toute une histoire

Le 11 mai, la classe de flûte du CAC, dirigée par Magali Le Roy, a participé au grand projet pédagogique organisé par le CRD de Mantes, avec les conservatoires de Poissy, Aubergenville et Limay.

Nos élèves ont participé à des ateliers et conférences toute la journée. Un concert a eu lieu à 18h, dans l'auditorium comble pour l'occasion. Une centaine de flûtistes se sont produits et ont retracé l'histoire de cet instrument au fil des siècles.

Un grand bravo à tous pour cette belle prestation !



## Commémoration du 8 mai 1945

M. le Maire, accompagné de M. Jovic et en présence de M. Fastré, maire de Mézières-sur-Seine, du Conseil Municipal des Enfants d'Épône, des autorités, des associations, de l'Union National des Combattants, a honoré le souvenir de tous ceux qui ont donné leur vie et leur jeunesse pour la Paix, la Démocratie et la Liberté.

Les enfants du CME ont déposé les gerbes aux côtés des élus et présidents d'association. Zana et Néil ont lu deux lettres de martyrs du Lycée Buffon : Jean Arthus et Lucien Legros, jeunes résistants fusillés au stand de tir de Balard le 8 février 1943, située Place des Cinq-Martyrs-de-Buffon, Paris XIV<sup>e</sup> et XV<sup>e</sup>. Shaïma a participé à l'appel aux morts aux côtés de René Monin de l'Union Nationale des Combattants d'Épône-Mézières. Poursuivons ensemble notre devoir de mémoire pour défendre nos valeurs de solidarité et d'unité.



DEBUSSY, SES INFLUENCES,  
SON INFLUENCE

CONCERT EXPO  
ET RÉPÉTITION EN PRÉSENCE  
DES COMPOSITEURS

Le but de cette programmation, et a fortiori le résultat du travail de l'année, était de faire découvrir la langue de Debussy, car c'est elle qui a ouvert les portes à la musique moderne et à la liberté du code musical.

L'artiste aimait tous les arts, et toute son œuvre est transversale d'un art à l'autre.

Le travail de Sara Viguié avec la classe d'arts plastiques entre parfaitement en résonance avec celui de Magali Le Roy et sa musique de Chambre C3 : musiciens et plasticiens se mettant mutuellement en valeur.

Un grand merci à Nicolas Zourabichvili, André Bon, Gaétan Pavlin, compositeurs qui se sont investis dans cette action pédagogique et pluridisciplinaire.



## RAVIVAGE DE LA FLAMME

Le 17 mai après l'école, une cinquantaine d'enfants, composée des jeunes élus du CME et des élèves de CM2 de Stéphanie Bonneau Morin de l'école élémentaire M. Vernet, a participé au ravivage de la flamme du soldat inconnu sous l'Arc de Triomphe. Accompagnés de leur enseignante, de l'animatrice du CME, des représentants de l'association des anciens combattants et de M. Jovic, maire-adjoint à l'Education Jeunesse, les enfants ont passé un moment fort en émotion pour rendre hommage à ceux qui ont donné leur vie pour la France.



## ARRÊT SUR IMAGES



## Hommage à Pierre Amouroux, ancien maire



À l'occasion du 10<sup>e</sup> anniversaire de sa disparition, les Villes d'Épône et d'Aubergenville ont chacune à leur tour souhaité honorer la mémoire de Pierre Amouroux, ancien maire d'Épône et vice-président du Conseil général en présence de la famille et de nombreuses personnalités.

Le 16 avril 2019, la Municipalité d'Épône a rendu hommage à son ancien maire en présence de sa famille, de M. Derouin, sous-préfet, M. Vialay, député des Yvelines, Mme Sophie Primas, sénateur des Yvelines, M. Pierre Bédier, président du département des Yvelines. Lors de cette cérémonie, M. le maire, Guy Muller a annoncé le nom de la future médiathèque qui portera le nom de Pierre Amouroux, un bel hommage à cet homme bâtisseur et visionnaire qui a dessiné l'image de la Ville.

Le 18 mai dernier, Messieurs les maires d'Aubergenville et d'Épône, Thierry Montagérand et Guy Muller, les membres des conseils municipaux, sous le patronage de M. Gérard Larcher, président du Sénat, et en présence de Mme Sophie Primas, sénateur des Yvelines, M. Pierre Bédier, président du



“ La future médiathèque portera le nom de Pierre Amouroux, un bel hommage à cet homme bâtisseur et visionnaire qui a dessiné l'image de la Ville. ”

Conseil départemental des Yvelines, M. Gérard Raspaud, ancien maire d'Épône, M. Alain Gournac, ancien sénateur, ont inauguré la rue Pierre Amouroux dans le quartier d'Elisabethville au sein d'un nouvel ensemble de pavillons en cours de construction.

### UN HOMME BÂTISSEUR ATTACHÉ À PRÉSERVER L'ESPRIT RURAL

Instituteur, Pierre Amouroux devient conseiller municipal d'Épône le 1<sup>er</sup> juin 1970, maire-adjoint en 1971 et maire d'Épône en 1977. Il décède le 16 avril 2009 à l'âge de 72 ans.

Il réalise avec son équipe municipale au cours de 24 années de mandat des équipements phare tout en préservant le caractère rural de la commune : la création du Centre culturel, la construction de l'Accueil de Loisirs, la création des zones



industrielles et artisanales de la Couronne des Prés, des Beurrans et des Roches favorisant ainsi l'emploi local ; l'extension de la Mairie et la construction du centre administratif pour y loger les services publics, la construction, en collaboration avec le Département du collège Benjamin Franklin et de son gymnase ; la construction de la résidence des Cytises pour nos anciens, le stade des Aulnes pour les jeunes, la salle du Bout du Monde.

Des marqueurs forts qui ont forgé l'identité de la Ville d'Épône.

Homme engagé, Pierre Amouroux fut parallèlement conseiller général en 1979 et élu Vice-président du Conseil Général des Yvelines de 1994 à 1998. Il siégea à l'Assemblée Nationale de 2004 à 2007 comme député suppléant d'Henri Cuq puis député de la 9<sup>e</sup> circonscription des Yvelines en remplaçant ce dernier entré au Gouvernement.

Le 16 mai 2008, il est fait Officier de l'ordre national du Mérite, médaille remise par Gérard Larcher.



## Zoom sur les vacances de printemps



### Accueil de loisirs du Verger

417 enfants ont participé aux activités sportives, manuelles et média, encadrés par les animateurs du 23 avril au 3 mai : sortie jardin d'acclimatation, stage LFM radio, spectacle interactif, ateliers photo-vidéo. Des vacances toujours aussi fun !



### Bivouac à Arromanches

Un groupe de sept jeunes et deux animateurs se sont rendus pour un séjour bivouac à Arromanches dans le Calvados. Visites du musée du débarquement, du centre historique de la ville, promenade le long des plages de Normandie, découverte du patrimoine d'après-guerre : un séjour fort en émotion et en devoir de mémoire ; sans oublier les traditionnelles activités de l'Espace Jeunes (piscine, veillées, Cluedo...)



### LIEU D'ACCUEIL ET D'ÉCHANGES PARENTS - ENFANTS

Cette nouvelle action, encadrée par les animateurs, permet de rassembler en un même lieu les parents et enfants pour aborder les solutions aux petits problèmes de la vie quotidienne, d'être écouté, d'échanger et de passer un moment convivial autour d'activités ludiques.

Ce nouveau dispositif a remporté un vif succès en accueillant une centaine de familles sur les sites périscolaires de la commune le vendredi, veille des vacances de printemps. Les animateurs et les enfants ont dû faire preuve de malice pour gagner face aux parents déchaînés.

Pensez à vous inscrire auprès des animateurs.



### ACTION PIJ : AIDE À L'OBTENTION DU BAF

Du 20 au 27 avril, 19 jeunes ont participé à cette semaine de formation dont onze Épônois, une personne de Mézières et sept autres jeunes des alentours (Meulan-Les Mureaux). Chacun a pu acquérir les fondamentaux du métier avec la première partie théorique riche et dense. Place maintenant à la partie pratique !

AVANT



APRÈS



### Un chantier Jeunes à l'École Pasteur

3 jeunes adhérents de l'Espace Jeunes ont réalisé, sur une journée, peinture, ponçage, vernis sur une table de ping-pong et bancs de la cour qui méritaient une petite réfection. Une bourse de 60 € leur a été attribuée en contrepartie de l'accomplissement dans les délais de leur mission.





## Les pompiers du Sdis78 félicités

En fin de matinée du 7 mai se tenait la cérémonie de mise à l'honneur des sapeurs-pompiers des Yvelines pour leurs actions lors de la pollution engendrée par la rupture du pipeline sur la commune d'Autouillet en février dernier et lors de leur intervention aux côtés des militaires de la Brigade de sapeurs-pompiers de Paris lors du feu de la Cathédrale Notre Dame de Paris.

Reçu par Monsieur Pierre Bédier, Président du conseil départemental des Yvelines en présence de Monsieur Jean-Jacques Brot, Préfet des Yvelines, de Monsieur Thierry Laurent, Sous-préfet et Directeur de cabinet, de Monsieur Alexandre Joly, Président du conseil d'administration du SDIS78 et du Colonel Laurent Chavillon, Directeur départemental adjoint, cette



cérémonie était surtout l'occasion, pour les instances départementales de souligner l'engagement et le professionnalisme des près de 3 500 agents du service départe-



mental d'incendie et de secours des Yvelines, sapeurs-pompiers professionnels et volontaires, mais également personnels administratifs, techniques et spécialisés, qui œuvrent au quotidien pour la sécurité des Yvelinois.

TEXTE : G.GUILLEMARD / PHOTOS : J.HAMELIN



# Restons connectés avec la future application mobile officielle de la Ville d'Épône

Être proche de vous, c'est adapter les outils de communication aux nouveaux modes de recherche de l'information. Aujourd'hui, un utilisateur sur trois consulte le site de la ville depuis un mobile ou une tablette. Il était donc important de se mettre en phase avec les citoyens en proposant une application intuitive, ludique, permettant de vivre la Ville en situation de mobilité.

## GRÂCE À L'APPLICATION MOBILE OFFICIELLE D'ÉPÔNE, DU BOUT DES DOIGTS...

<p><b>Retrouvez toute l'actualité et les événements de votre ville</b></p>		<p><b>Personnalisez la page d'accueil selon vos centres d'intérêt</b></p>
	<p><b>Signalez les incidents que vous rencontrez</b> avec le module « Signalement », en envoyant une photo prise avec votre téléphone vers le service concerné</p>	<p><b>Recevez des alertes, en cas d'intempéries</b> Une actualité urgente est envoyée permettant de gagner ainsi en réactivité</p>
<p><b>Recevez des notifications « push »</b> pour les spectacles, les événements culturels, sportifs et les travaux</p>	<p><b>Parcourez le plan interactif selon vos intérêts</b></p>	<p><b>Accédez au fil d'actualités Facebook et Instagram même sans compte</b></p>
<p><b>Accédez à l'information de l'application même en mode déconnexion</b></p>		<p><b>Initiez vos démarches administratives</b></p>

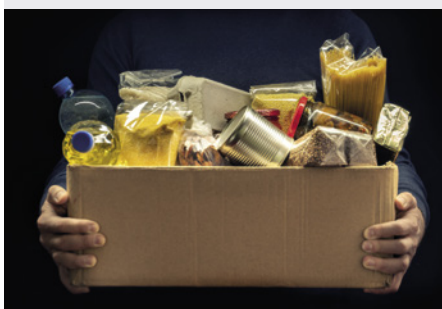
Dans notre démarche de modernisation des services publics pour vous simplifier la Vie, l'application sera connectée avec notre base de données Gestion Relation Citoyen du nouveau site Internet. Si vous avez déjà créé un compte citoyen sur le site Internet de la Ville pour une démarche, vous serez automatiquement reconnu pour tout signalement sur l'application mobile. Ceci permet de gagner en efficacité et de préserver un lien de proximité entre la Ville et le citoyen.

Avec un design ludique, une navigation simple et rapide, l'application se différencie du site internet et sera lancée en septembre 2019. Elle sera téléchargeable gratuitement sur les plateformes Android et IOS.

→ Pour commencer à vous l'approprier, proposez sur notre site web le nom de l'application de votre ville ! Facilement identifiable, cette application vous ressemble et nous rassemble, c'est parti jusqu'au 20 juin ! Le nom doit être concis, intuitif, explicite, identifiable par tous, compréhensible et facile à prononcer.

## appel aux dons Tous solidaires !

Dans le précédent bulletin, la rédaction vous informait d'un appel aux dons organisé par le Centre Communal d'Action Sociale (CCAS) en raison des fermetures estivales des œuvres humanitaires pendant la période d'été.



### QUOI ?

Cette initiative solidaire du CCAS concerne :

- des denrées alimentaires non périssables, à savoir conserves diverses de fruits et légumes, de poisson, riz, lait demi-écrémé longue conservation, farine, sucre en poudre, huile végétale, pain de mie blanc, jus de fruit ... ainsi que des œufs avec une date de conservation suffisamment longue ;
- des produits de puériculture comme couches bébé surtout tailles 4 et 5, lingettes nettoyantes ou lait bébé ;
- des produits d'hygiène et entretien tels que gel douche et shampoing, serviettes hygiéniques, sopalin, liquide vaisselle.

### QUAND ?

La campagne de dons se déroule du lundi 17 au vendredi 28 juin aux horaires d'ouverture du CCAS (8h30 à 12h00 et 13h30 à 17h00).



Nous remercions par avance tous les épônois qui contribueront à ce geste de solidarité envers les plus démunis pendant cette période estivale où toutes les associations d'aide sont fermées.

### renseignements

- 📍 CCAS, 90, avenue du professeur Emile Sergent, Épône
- ☎ 01 30 95 05 10
- ✉ [ccas@epone.fr](mailto:ccas@epone.fr)



# Fleurissement, végétalisation pour une Ville durable !

La Ville d'Épône entreprend une réflexion des aménagements paysagers et du fleurissement pour valoriser l'identité d'Épône entre nature et modernité. Après l'abandon des produits sans pesticide, la municipalité a élaboré des actions de préservation de la biodiversité et une gestion différenciée des espaces. Tour d'horizon des actions récentes menées par l'équipe des Espaces Verts.



## Fleurissement et paillage

Le fleurissement, symbole d'accueil et de bien-être pour agrémenter les jardins et les espaces verts publics prend place selon leur variété dans les massifs, les suspensions, les balconnières laissant exprimer la créativité des jardiniers qui se régalaient à inventer des compositions colorées.



Un fleurissement annuel au printemps (pétunia, surfinia, gaura, géranium lierre ou zonale, grand bégonia, bégonia tubéreux, dahlia, rose d'Inde,...) et bisannuelle à l'automne (pensée, pâquerette, pomponette, primevère, etc.) présentent des scènes évolutives sur toutes les saisons.

Le paillage, c'est simple, efficace et plein de bon sens. Il recouvre le sol des massifs fleuris avec différents matériaux -végétaux ou minéraux- pour éviter le développement d'herbes tout en

## Au pied du mur

Les pieds de murs voient apparaître du fleurissement spontané ou des mauvaises herbes et donne un aspect peu esthétique, voire dangereux. Il en va de la responsabilité de chaque propriétaire d'entretenir son pied de mur.

Le fleurissement spontané de pied de mur n'est pas une mauvaise chose s'il est entretenu sans pesticide. Pour tout conseil, nos agents des Espaces verts vous donnent rendez-vous le samedi 25 avril 2020 pour la prochaine journée de la Main Verte.

améliorant la qualité du sol. Ce paillage, dont une partie de la production issue de broyage de branches est produite par les Espaces verts, tapisse les massifs du parc du Château, près des escaliers de la mairie et le long des terrains de pétanque.



## Bacs de fleurs

Des bacs de fleurs, avenue du professeur Émile Sergent, vieillissants ont été supprimés permettant notamment de libérer des places de stationnement quand d'autres seront conservés avec un fleurissement repensé.

Le rebouchage provisoire des jardinières supprimées est effectué par les Espaces verts de la Ville, GPS&O prenant en charge le bitumage des espaces. Le projet est de réaménager cette avenue pour une meilleure cohérence et harmonie entre circulation et aménagement paysager pour rendre notre Ville toujours plus accueillante et agréable à vivre sur l'une des principales avenues du centre-ville.



## Végétalisation du cimetière

Depuis l'abandon des produits phytosanitaires, l'entretien des espaces verts se transforme. Minéraliser avec des allées en gravillons et passer au zéro phyto entraînent une modification de l'aspect du cimetière avec l'apparition d'herbes indésirables présentant un aspect négligé et nécessitant de longues heures de désherbage mécanique et de binage.

L'enherbement du cimetière permet d'améliorer la qualité paysagère en « verdissant » les allées d'une herbe adaptée peu poussante, de préserver la biodiversité en place et à venir, d'entretenir les espaces de

manière plus simple et propres pour la santé.

Les allées ont été décaissées des gravillons en surface pour y insérer des graminées résistantes au sol complexe, courtes et faisant un tapis d'herbe permettant ainsi de mieux maîtriser l'érosion et stabiliser les sols. Cet aménagement s'effectue en deux phases. Tout d'abord, le versant bas du cimetière a été réalisé puis celui du haut cet automne par les agents des Espaces Verts.

Des espaces de floraison spontanée seront préservés (par exemple, fleurs de souci) pour un cadre naturel et paysager propice au recueillement.





### Aménagement paysager du Monument aux morts

L'espace du Monument aux morts a été réaménagé : les 3 allées existantes ont été enherbées pour offrir un plus grand parc, et transformées en une allée traversante minéralisée, les bordures ont été refaites pour plus d'élégance avec un fleurissement coloré. Des supports sur pierres sculptées viennent accueillir les plaques commémoratives pour une harmonie naturelle.

### Favoriser la biodiversité par l'éco-pâturage

La Ville s'est lancée dans l'entretien écologique de 25 000 m<sup>2</sup> de tonte naturelle favorisant ainsi le respect de la biodiversité et apportant une animation durable pour les enfants. En broutant, les animaux participent à l'entretien du tissu végétal et au développement d'une faune et d'une flore diversifiées. Cette technique naturelle permet également de réduire les déchets liés à la tonte et d'assurer une fertilisation naturelle des sols tout en limitant les coûts de gestion. La Ville possède 4 moutons et est inscrite à la Chambre de l'Agriculture en tant que détenteur d'animaux dans le cadre de cette action. Nos agents des services Techniques sont aux petits soins : visites régulières



le week-end inclus, alimentation saine en sels minéraux et en herbe, entretien et toilette et suivi régulier avec un vétérinaire. Ils tournent sur 6 parcelles de la Ville composées d'herbes hautes ou de jeunes pousses. Ils sont très gourmands et soyez assurés que les agents des Espaces Verts leur préparent une alimentation équilibrée.

Si vous souhaitez les approcher, cueillez un brin de lierre et tendez-leur pour un moment agréable à leur côté.



### Haricot fleuri face au Monument aux morts

Le terre-plein central, situé face au Monument aux morts avenue du professeur Emile Sergent, sera prochainement enlevé de la voie de circulation par la Communauté urbaine GPS&O pour faciliter l'accès des bus et des poids lourds. Les sédums (petites plantes tapissantes), récupérés et plantés aux pieds des arbres face à la mairie, apportent un petit tapis court verdoyant et entretenu.



### Les abeilles, maillon essentiel de la biodiversité

Leur présence est indispensable à la production de miel mais aussi à la pollinisation et donc à l'agriculture. Une forte diminution d'abeilles est observée, les ruches se vident.

Pour préserver les ruches des Jardins Familiaux à Elisabethville et continuer à déguster le miel de la production locale, l'association Jardinot (gérant des jardins familiaux) et nos agents des Espaces Verts s'associent pour planter le long du chemin de Meulan une haie sauvage de seringat pour favoriser le déplacement des abeilles.

Vous habitez à proximité des Jardins Familiaux ? Quelques gestes pour préserver nos abeilles :

- Bannir les engrais et les herbicides
- Semer des fleurs dans votre jardin, sur

votre balcon en privilégiant les plantes à fleurs mellifères ou des fleurs sauvages comme le thym, la lavande, la menthe, jacinthe, bourrache, sauge, verveine...  
• Construire des gîtes à insectes avec une bûche de bois ou des tiges de plantes creuses, et l'installer sur le balcon ou au jardin.

#### MODE D'EMPLOI

Accrochez en hauteur un gros morceau de bois percé de trous de différents diamètres (7 mm maxi) et 6 cm de profondeur. Vous pouvez aussi protéger votre bois d'une planche pour éviter que l'eau ne fasse pourrir votre abri. Certains « hôtels à insectes » très élaborés sont vendus dans les jardineries ou demandez conseil à nos agents des Espaces verts lors de la Main Verte.



### Végétalisation de la Place Demouy

Cet espace vert, situé à l'ombre face au restaurant la Quichenotte, a été repensé et végétalisé avec des variétés adaptées à l'ombre, comme des variétés de fougères ou d'hosta, à fleurissement légers agrémentés de cailloux colorés. Ce type d'embellissement sera renouvelé sur d'autres sites comme les bacs de fleurs avenue Émile Sergent.



### Travaux aire de jeux

La Ville d'Épône investit pour améliorer votre cadre de vie et pour bien grandir à Épône. Des travaux de rénovation et d'agrandissement de l'aire de jeux du parc du Château a débuté le 23 mai pour une durée de 4 semaines. D'une superficie de 450 m<sup>2</sup>, l'aire accueillera de nouveaux jeux pour les enfants de 2 à 14 ans et répondra à toute les normes de sécurité.





Parc du Château

## FÊTE DE LA SAINT-JEAN

Samedi 22 juin de 14h00 à minuit  
Dimanche 23 juin de 11h00 à 18h

### Épône à travers les âges

La Ville d'Épône, ses partenaires et les associations épônoises vous invitent à voyager dans le temps en franchissant les portes du parc du Château le samedi 22 et dimanche 23 juin.



Vous découvrirez au travers des allées, spectacle équestre riche en actions spectaculaires, en couleurs et en costumes, jeux d'adresse, d'escalade, démonstrations de combats, musique à travers les âges.

• **FACEBOOK ET LA SAINT-JEAN** : une nouvelle histoire à suivre en direct sur les réseaux sociaux. Restez connectés à la page Facebook pour participer aux jeux de la Saint-Jean

• **L'EXPOSITION DE LA SAINT-JEAN** : s'écrit dès le vendredi 21 juin par un vernissage puis s'ouvrira au public en accès libre durant le week-end à la salle Jean Monnet de 10h00 à 12h et de 14h00 à 18h.

• **LES ASSOCIATIONS DE LA SAINT-JEAN** réparties dans le parc interpréteront à leur façon ce nouveau voyage dans le temps avec des animations et démonstrations.

Et retrouvez aussi :

- Les Enfants et la Saint-Jean
- La restauration de la Saint-Jean
- Danse et feu d'artifice de la Saint-Jean
- Le spectacle inédit de la Saint-Jean

**Le programme détaillé du week-end est détachable dans ce numéro, consultable sur le site Internet et la page Facebook.**



rencontre

### Jean-Yves Bigarré,

meneur en tourisme équestre depuis 12 ans, installé à Épône depuis 2 ans

#### Que proposez-vous lors de la Saint-Jean ?

Je serai situé avec mon équipage près de l'entrée du Parc du Château ; de là s'amorcera une balade à travers Épône d'environ 30 minutes durant laquelle je raconterai aux passagers l'histoire des chevaux de traits de France ainsi que celle de mon métier. Jusqu'à 14 personnes pourront être accueillies en même temps dans la calèche.

#### Par quel cheval faites-vous tirer votre calèche ?

La voiture est tirée par un cheval de trait qui répond au nom d'Odilon de la Rablais. Il est de race bretonne et se trouve doté du tempérament calme et volontaire lié à sa race. Moi-même suis de Bretagne donc il allait de

soi que mon cheval le soit aussi ! J'ai également un âne : Yoko, qui lui tire une calèche plus petite.

#### Combien avez-vous de calèches ?

J'en ai cinq. Je les ai fabriquées avec un ami à l'exception d'une seule qui est d'époque et qui a donc été achetée telle quelle. Ma passion pour le bois s'est donc combinée de façon naturelle à celle que j'ai pour le cheval. J'ai aussi une calèche qui s'adapte pour les personnes à mobilité réduite. Je propose des balades à calèche et des animations avec les animaux de ferme de mon associée Yola qui possède des moutons, des chèvres, des poules et des oies entre autres. Nous nous déplaçons sur toute l'Île-de-France sur demande et transportons avec nous la calèche avec la ménagerie. Les occasions pour lesquelles nous sommes sollicités sont diverses : mariage, fête de famille, baptême, communion, toute occasion est bonne pour un tour en calèche !

Découvrez les horaires des balades dans le dépliant.

#### contacts

☎ 06 08 90 70 94

✉ [jy.bigarre@wanadoo.fr](mailto: jy.bigarre@wanadoo.fr)

✉ [info@idole-promenade.fr](mailto: info@idole-promenade.fr)

🌐 [www.idole-promenade.fr](http://www.idole-promenade.fr)

## Retrouvez le slackline dans le parc, le sport qui tonifie le corps et l'esprit !

Contrairement au fil de fer, rigide, cette version « dynamique » du funambulisme consiste à évoluer sur une sangle élastique ; on a ainsi la sensation de marcher sur un trampoline de quelques cm de largeur qui répond aux moindres mouvements du corps.

En toute sécurité et coaché par Romain Billard, un professionnel reconnu de la slackline, vous réaliserez vos premiers pas en équilibre à quelques centimètres du sol.

Respirez, lâchez-prise, reconnectez-vous avec votre corps et découvrez de nouvelles sensations d'apesanteur & de légèreté !

Nouvelle tendance entre sport et bien-être, la slackline cumule les bienfaits du yoga et la bonne humeur d'une activité physique, pour les sportifs comme les non-sportifs !

**Qu'attendez-vous pour faire le premier pas ?**

Découvrez dans le programme les horaires d'initiation pendant le week-end.







rencontre



## Marc Devallois, cavalier cascadeur

Cavalier cascadeur depuis 1989, il participe et réalise des spectacles équestres en France mais aussi à l'Étranger et vous parle du spectacle gratuit offert par la Ville pour ravir petits et grands.

**VENEZ VOYAGER À TRAVERS LES SIÈCLES À CHEVAL !**



Revivez l'invasion des Barbares, Vikings, Huns, et particulièrement des Hongrois, peuples cavaliers par excellence. Rien ne leur fait peur, pas même se déplacer debout sur deux chevaux au galop !

**VENEZ ASSISTER AU GRAND TOURNOI DE CHEVALERIE**

Admirez de somptueux chevaliers sur leurs chevaux magnifiquement caparaonnés. Encouragez votre champion ! Ils rivalisent d'adresse lors d'épreuves médiévales et jouteront en lice !

Et tandis que les chevaliers iront ripailler, profitez avec eux des réjouissances qui leur sont offertes : saltimbanques, cracheurs de feu, jongleurs...



**REJOIGNEZ L'ÉPOQUE DE LOUIS XIII ET DE RICHELIEU**

Soyez témoins de ces fameux duels entre Mousquetaires du roi et Gardes du Cardinal ! Combats au fleuret et cascades ! Continuez votre voyage jusqu'au XVIII<sup>e</sup> siècle, sous Louis XV.



Celui qui était jusque-là, un cheval guerrier devient aussi celui qui contribue au prestige de l'État. Princes et nobles suivent les préceptes du grand écuyer de l'époque. Admirez le dressage de ces magnifiques chevaux qui dansent, caracolent...

**LAISSEZ-VOUS EMPORTER PAR LA JOIE DES SANS-CULOTTES AYANT PRIS LA BASTILLE**

Ils voltigent à toute allure ! Des acrobaties à vous couper le souffle !





# Initiatives Théâtre et Danse

L'équipe motivée d'animateurs de l'accueil de loisirs se mobilise pour proposer des activités novatrices pour l'épanouissement de nos enfants avec deux initiatives récentes : « Battle of Kids » et « Théâtre à l'école ».

## Battle of Kids de l'Accueil de loisirs



Les équipes réunies à Madeleine Vernet

Les animateurs de l'accueil de loisirs, sous l'impulsion de Mamadou, ont lancé une compétition de danse intercommunale, avec les accueils de loisirs de Gargenville, Rosny-sur-Seine, Orgeval, Nézel, Porcheville, Limay et Épône.

L'objectif était de travailler sur une chorégraphie face à un jury composé d'un représentant de chaque commune pour tenter de remporter l'un des titres suivants : chorégraphie et complexité de la chorégraphie, costumes, originalité, synchronisation, présence scénique, équipe la plus dynamique et enfin, coup de cœur du jury.

Par un après-midi ensoleillé, le mercredi 17 avril, dans la cour Madeleine Vernet, chaque ville a joué le jeu. Environ 200 parents motivés sont venus soutenir leur équipe. Cette nouvelle activité d'art créatif, terminée par un goûter très apprécié offert par la ville, a permis de tisser des liens entre enfants et animateurs et tous souhaitent que l'opération se pérennise et soit organisée à tour de rôle dans chaque ville participante.

### LE PODIUM

**Meilleure chorégraphie :** Épône

**Meilleure tenue-costume :** Gargenville

**Originalité :** Rosny-sur-Seine

**Synchronisation :** Orgeval

**Présence scénique :** Nézel

**Complexité :** Limay

**Coup de cœur du jury :** Épône

**Équipe la plus joyeuse :** Porcheville



**MAMADOU GUISSÉ,**  
animateur  
à l'Accueil  
de loisirs

### interview

Comment est née cette initiative ?

Je suis féru de danse et j'ai participé activement aux deux flashmob de Noël organisés en transversalité avec le service Communication et Madame Métayer, notre élue aux festivités.

J'adore la danse, et enfant, je participais déjà à des compétitions. C'est donc tout naturellement que je souhaite transmettre ma passion aux enfants de l'accueil de loisirs : leur faire vivre ce que j'ai vécu avec de fort moment d'émotion.

Comment avez-vous mis en place cette « Battle of Kids » ?

Épaulé par l'équipe d'animateurs de l'accueil de loisirs, dès janvier 2019, nous avons pris contact avec les communes voisines pour leur présenter le projet et constituer les équipes de chaque accueil de loisirs. Tous ont travaillé sur une chorégraphie avec les enfants du niveau élémentaire pour une représentation finale à Épône en avril devant un jury. Nous avons organisé la réception des enfants et des parents le jour J dans la cour de l'école Madeleine Vernet. Enfants, animateurs et adultes ont noué des relations amicales et ont vécu une vraie démarche de création par la conception et la réalisation de chorégraphies à visée artistique, esthétique et expressive. Nous sommes fiers de ce voyage dans l'espace de danse avec des enfants enthousiastes ... et six villes qui nous ont rejoints.

## le mot de l' élu **VICA JOVIC**, maire-adjoint à l'Éducation-Jeunesse



L'ambition de notre politique éducative est de mettre en place des programmes novateurs pluridisciplinaires qui participent à l'épanouissement de chacun. Ces deux nouveaux dispositifs en sont de parfaits exemples, impulsés par des animateurs passionnés.

Pratiquer la danse, c'est le plaisir de bouger, de s'exprimer autrement qu'avec des mots, de communiquer avec sa propre

gestuelle. C'est une façon différente d'aborder l'espace et le temps.

Initier les enfants au théâtre, c'est favoriser leur rencontre avec des textes, des métiers, des lieux, c'est les accompagner dans l'appropriation de codes mais c'est aussi leur donner l'occasion de s'essayer, même de façon courte et expérimentale, à une pratique qui engage le corps et les sens.

Le Théâtre comme socle commun de connaissance, de compétences et de culture permet à chacun de mieux comprendre le monde, mieux se connaître soi, découvrir l'autre, mieux se situer soi parmi les autres, apprendre le pouvoir des mots pour mener sa vie, mieux connaître cette forme d'art qui nous « re-présente » le monde, la vie et les passions humaines sous une forme concentrée et symbolique.





Le 17 mai, photo de groupe après la répétition de la classe de CM2 de Mme Bonneau Morin « Si la Révolution m'était contée » : même pour la photo, les enfants s'appliquent à jouer des attitudes la tristesse, la colère, la joie ou comme ci-dessus l'étonnement.

“ C'est une expérience riche et intense. Travailler l'imaginaire avec des thèmes imposés enrichit la culture de chacun. ”

liés à notre histoire). Vient ensuite l'écriture de la pièce : imagination, création, mise en scène avec une chorégraphie adaptée aux enfants (chant, danse...). Deux heures sont nécessaires pour écrire, concevoir, réaliser, et « mettre en musique » une pièce. Je réalise moi-même le montage du son selon chaque saynète.

**Des exemples ?**

La classe de CM2 de Madeleine Vernet travaille sur la Révolution Française : nous livrerons avec les élèves une représentation style comédie musicale le 7 juin prochain à la salle Jean Monnet.

La classe de CE2 de Mme Péquigney, a l'idée d'intégrer toutes les poésies travaillées en cours de l'année et de les mettre en scène au travers d'une pièce « La magie de la boîte à musique » le 21 juin prochain.

Pour les CP-CE1 de M. Rigal et Rolland, Taoki est un petit personnage d'un livre pour l'apprentissage de la lecture qui sera mis en scène avec une pièce intitulée « À la recherche de Taoki ».

La classe Ulis de M. Morin se prête au jeu du théâtre avec des saynètes racontant les difficultés quotidiennes d'une maîtresse autour d'une pièce intitulée « Drôle de métier ».

Les parents participent à la création des costumes et les décors sont réalisés lors d'ateliers le mercredi à l'accueil de loisirs.

**Quel est votre appréciation après cette première année « grandeur nature » ? Et le « plus » de cette activité ?**

C'est une expérience riche et intense. Travailler l'imaginaire avec des thèmes imposés enrichit la culture de chacun. Les enfants passent un casting pour l'attribution des rôles dans un esprit d'écoute et se prêtent au jeu des répétitions. Ces cours leur permettent de se révéler, de se découvrir, de libérer leur imaginaire, de se dépasser, d'écouter les autres, d'avoir confiance en eux, d'exprimer leurs émotions. Ils découvrent

leur corps comme une possibilité infinie d'expression et de communication : se taire, regarder, recevoir des messages... Les enseignants sont d'ailleurs souvent surpris de suivre l'évolution d'un enfant introverti qui se révèle et « s'ouvre », ou d'un enfant perturbateur qui se canalise... **Les enfants heureux, épanouis et fiers sur scène : c'est ma plus belle récompense.**

**Théâtre à l'école**

Favoriser l'expression corporelle et artistique pour une meilleure confiance en soi : telle était la mission de « l'univers du théâtre », pilotée par Catherine Lanyi, alias Kathou. Animatrice à l'accueil de loisirs et passionnée de théâtre depuis son plus jeune âge, Kathou a d'abord expérimenté des cours de théâtre avec les TAP. Forte d'une expérience prometteuse et suite à un sondage encourageant auprès des parents et directeurs d'école, le dispositif des cours de théâtre a été mis en place en 2019, à l'échelle des 19 classes épônoises des écoles Madeleine Vernet et Pasteur. Dans un cadre précis, à raison de 3 heures par classe, près de 570 enfants âgés de 6 à 10 ans (du CP au CM2), ont plébiscité ces ateliers.



interview

**CATHERINE LANYI, animatrice à l'Accueil de Loisirs et professeure de théâtre**

**Dites-nous tout sur cette passion qui vous anime ?**

Séduite par le théâtre depuis toute petite, j'ai fait mes classes aux cours Mesguich à Paris, école de théâtre renommée qui a pour ambition de former des comédiens professionnels. Mes parents m'ont certes soutenue mais pensaient que « passion » doit rythmer avec « métier ». J'ai donc obtenu un CAP/BEP en commerce et un BTS de décoratrice/étalagiste. J'ai obtenu mon BAFa et BAFD (brevet d'aptitude de fonctions de directeur). En parallèle de mes études, j'ai passé des auditions et ai notamment joué aux côtés de Robert Hussein dans Les Misérables.

J'ai enchaîné les postes d'animatrice, et suis arrivée en 2009 à la résidence des Cytises à Épône. J'ai alors eu l'opportunité d'être associée aux TAP. C'est ainsi que j'ai pu transmettre ma passion du théâtre aux enfants épônois. Aujourd'hui, je m'applique à rendre les enfants plus à l'aise dans leur corps et dans le maniement de la langue. Et je n'oublie pas que « faire du théâtre », c'est aussi un jeu et un plaisir... qui facilite les relations, la sociabilité et l'échange. Je donne également des cours à Mézières et j'ai également fait des remplacements au Théâtre de la Porte Saint Martin.

**Expliquez-nous le dispositif d'un cours de théâtre au sein de l'école ?**

Chaque classe choisit un thème en fonction du programme scolaire : l'écriture d'une pièce est en lien avec le programme des enseignants. S'engage ensuite un travail de collaboration pour définir le scénario avec la collecte d'informations historiques (dates précises et faits réels







## Festiv'été : Épône bouge l'été



### Espace Jeunes sous le signe des activités nautiques

avec des séjours loisirs et détente sans oublier les soirées thématiques, les sorties cinéma, journée à Paris, barbecue.

#### DESTINATION ÎLE DE LOISIRS BOUCLES DE SEINE À MOISSON (78)

**Dates :** 16 au 18 juillet  
**Nombre de places :** 7 jeunes encadrés par 2 animateurs  
**Activités :** de plein air et nautique



#### PONT-D'OUILLY LOISIRS EN NORMANDIE

**Dates :** du 19 au 23 août  
**Nombre de places :** 7 jeunes et 2 adultes  
**Activités :** séjours aventure dans les arbres, tyroliennes géantes, ponts de singes, sauts de tarzan, pour une aventure dans les arbres en sécurité, VTT, tir à l'arc...  
**Inscriptions :** 22 juin

### Accueil de loisirs du Verger sous le signe de l'aventure

**Thème :** jumanji/monde marin  
Venez découvrir l'univers sensationnel préparé par les animateurs : sortie à la base de loisirs, accrobranche, grand jeu d'aventure, création de décors...

#### POUR LES 8 À 11 ANS

**Bivouac :** île de loisirs des Boucles de Seine à Moisson (78)  
**Date :** du 17 au 18 juillet et du 21 au 22 août  
**Thème :** activités nautiques, accrobranche, grand jeux, jeux de raquette et farniente.  
**Inscriptions :** Directement auprès de la directrice de l'accueil de loisirs pour les enfants inscrits durant l'été



#### SÉJOUR VTT ITINÉRANT ROYAN-LÉON



**Dates :** 22 juillet au 31 juillet  
**Nombre de places :** 8 jeunes encadrés par 3 animateurs

#### BASE DE LOISIRS DE LÉRY-POSES (PRÈS DE ROUEN)

**Dates :** du 12 au 14 août  
**Activités :** nautiques et de plein air (planche à voile, paddle, canoë, mini-golf)  
**Nombre de places :** 7 jeunes, 2 animateurs

#### contacts

☎ Espace jeunes 01 34 74 31 66

✉ [jeunesse@epone.fr](mailto:jeunesse@epone.fr)

#### TRANSPORT SCOLAIRE SIRÉ 2019/2020

Différents circuits sont mis en place par le SIRÉ pour desservir :

- Le Collège Benjamin Franklin
- Les écoles Les Pervenches et Madeleine Vernet

Pour accéder au service, les élèves doivent obligatoirement être en possession de la carte Scol'R. Celle-ci doit être renouvelée chaque année. Retrouvez toutes les modalités d'inscription ainsi que les tarifs sur le site du SIRÉ [www.sire78.fr](http://www.sire78.fr) onglet « Transport scolaire »  
Pour la rentrée 2019/2020, les inscriptions s'effectueront à compter du 1<sup>er</sup> juillet 2019



**Le CME bulle...** Avec le concours du service Communication, le Conseil Municipal des Enfants a créé son logo. De forme ronde avec une multitude de bulles symbolisant l'unité, le travail en synergie et la fusion d'idées et de projets. Haut en couleurs, ce logo se veut dynamique et rassurant.



# Bienvenue à nos nouveaux entrepreneurs

## Philippe Simar, ébéniste



Épônois depuis 25 ans, Philippe Simar est ébéniste et a ouvert sa micro-entreprise en mars 2019. Il crée des objets et des articles de la vie quotidienne et des meubles sur mesure au design et au style variés.

Ingénieur dans l'informatique en télécommunication, il se reconverti il y a 2 ans pour réaliser son rêve d'enfant et faire de sa passion son métier, devenir Ebéniste. Il fait

ses classes à l'école Boule, obtient son CAP Ebéniste, et laisse parler sa créativité pour toujours proposer des objets uniques et différents. Il travaille et façonne diverses textures de bois comme les feuilles de plaquage aux formes variées ou encore des essences de bois, qu'il achète partout en France à la recherche permanente d'associations différentes et de technique pour rendre le produit unique : que ce soit du bois de l'aulne avec de la résine, ou des feuilles de plaquage aux formes géométriques, mélange de ronce et d'érable ondé, etc.

Avec un parc de machine acquis au fil des années installé dans l'annexe de sa maison, on y découvre ses réalisations du moment, notamment un tabernacle aux ornements



très fins pour une église d'une commune voisine.

Il réalise des objets et des meubles sur mesure selon vos envies, vos goûts, il conseille, conçoit des plans, des prototypes, il recueille votre avis à chaque étape de la fabrication pour avancer ensemble dans une réalisation unique.

Retrouvez ses réalisations lors des marchés de Noël ou sur son site internet.

### contacts

☎ 06 17 16 62 88

✉ [boispourtous@yahoo.com](mailto:boispourtous@yahoo.com)

🌐 [www.boispourtous.fr](http://www.boispourtous.fr)

## Vera Costigliola, Restaurant Italia



Au 19 rue Charles de Gaulle s'est installée l'Italia, une boutique de restauration italienne gérée par Vera Costigliola et son fils Ganni. Dans cette boutique familiale sont proposées toutes sortes de plats italiens

faits maison avec des produits frais du marché de Rungis. Lasagnes, manicottis ainsi que bien d'autres réjouissances y sont cuisinées. Certaines spécialités comme les gnocchis proviennent même directement d'Italie. Buon appetito !

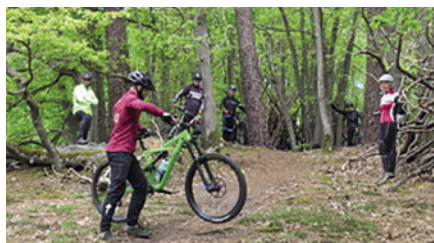
### infos

☎ Passer une commande : 06 16 49 81 64

✉ [vera.costigliola@gmail.com](mailto:vera.costigliola@gmail.com)

🕒 Jeudi 15h30 19h00  
Vendredi et samedi 10h30 à 19h00

## Pierre Zunève, Vel'coach



Pierre Zunève, résident à Épône depuis une quinzaine d'années et Moniteur Cycliste Français diplômé, a créé son auto-entreprise il y a deux mois.

Passionné de VTT depuis son plus jeune âge, il obtient en 2014 son titre de Champion d'Ile-de-France en Trial (Course de VTT avec franchissements d'obstacles sur terrain accidenté), il se professionnalise pour devenir moniteur et transmettre sa passion aux adultes et aux jeunes.

Il propose des stages d'initiation ou de perfectionnement de Vélo/VTT tout niveau sur

un ou plusieurs jours pour les clubs et les particuliers, pour les jeunes et les adultes, dans le domaine de la technique Vélo/VTT. Sur des séances à la demi-journée ou journée complète, plusieurs points sont abordés selon une pédagogie adaptée à chaque niveau de participant. L'objectif est de rendre les participants plus à l'aise dans leur pratique de loisir ou de compétition tout en s'amusant. Tous les stages peuvent être effectués en semaine ou le week-end.

Pour cet été, un programme de stage dédié aux jeunes est proposé du 7 au 13 juillet et du 26 au 31 août à un prix préférentiel de 40 € la journée et prévoir son pique-nique.

### réservations

☎ 06 03 68 14 50

✉ [contact@velcoach.fr](mailto:contact@velcoach.fr)

🌐 <http://velcoach.fr>

f [Vel'coach](https://www.facebook.com/velcoach)



### Distributeur de pain en libre-service

La Ville d'Épône soutient le commerce local et installe pour la boulangerie Marc un distributeur de baguettes à côté de la mairie annexe dans le quartier d'Elisabethville à Épône.

Ce distributeur propose des baguettes Tradition à 1,10 € et fonctionne à partir 8h30/9h00 et toute la journée sauf le jeudi, y compris le week-end, avec un règlement par carte avec ou sans contact ou en espèces. Les baguettes sont préparées par le boulanger Marc qui gère l'approvisionnement à partir d'une application de son smartphone qui l'alerte du niveau du stock par sms. La Ville d'Épône met à disposition l'électricité et l'emplacement permettant d'apporter un service de proximité aux habitants du quartier. Si les habitants adhèrent au système de distribution, des viennoiseries, pains au chocolat et croissants, pourront ensuite compléter l'offre.

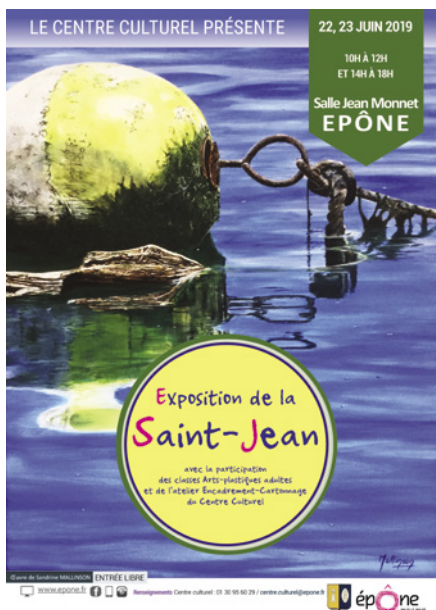


# Une fin de saison culturelle qui tient toutes ses promesses

La fin d'année marque le début de la saison des galas, où chacun -enfants et adultes- restitue tout son travail, ses connaissances et ses compétences acquises tout au long de l'année, et lance les fêtes communales.

## Exposition de la Saint-Jean

SAMEDI 22 ET DIMANCHE 23 JUIN, SALLE JEAN MONNET



La traditionnelle exposition de la Saint-Jean offre aux artistes d'Épône et de ses environs un espace pour nous présenter leurs univers et nous faire découvrir leurs techniques.

Elle lance également l'ouverture des fêtes communales.

Les classes d'arts-plastiques et l'atelier d'encadrement et de cartonnage adultes du Centre Culturel exposent également leurs travaux.

Pour les classes d'arts-plastiques, c'est une saison dense qui s'achève puisque les adultes ont collaboré au projet Debussy et au concert expo.

Les enfants et adolescents, qui eux, participent au projet pluridisciplinaire « l'Histoire de Babar », exposeront à la rentrée à la nouvelle Médiathèque qui sera baptisée Pierre Amouroux (nouvel équipement).

Merci à Sandrine Mallinson, lauréate 2018, qui illustre l'affiche et les documents de communication.

Entrée libre de 10h à 12h00 et de 14h00 à 18h00

### renseignements

☎ 01 30 95 60 29

✉ [centre.culturel@epone.fr](mailto:centre.culturel@epone.fr)



### Fête du Livre à la rentrée

SAMEDI 28 SEPTEMBRE DE 14H À 18H

L'occasion de découvrir la nouvelle médiathèque Pierre Amouroux.

Dédicaces d'auteurs, animations, ateliers, concours de peinture et tournoi de jeu vidéo.

Concours de peinture toute la journée : accueil à partir de 9h00

17h → remise des prix du concours de peinture, de poésie du Printemps des poètes, jeux vidéo

17h30 → petit concert de clôture par les professeurs du CAC

## Atelier Théâtre adultes

MERCREDI 12 JUIN À 20H30

Après leur belle prestation lors du Festival de Théâtre amateur d'avril, l'atelier adulte récidive pour ce deuxième opus de Victor ou les enfants au Pouvoir de Roger Vitrac, sous la direction et mise en scène de Caroline Stella et Franck Micque.

Pièce étonnante, chef-d'œuvre du théâtre surréaliste (d'ailleurs créée par Antonin Artaud, en 1928), Victor et les enfants au pouvoir est en apparence une comédie bourgeoise : à l'occasion d'un anniversaire, celui d'un garçon de neuf ans, éclatent la folie des uns, l'adultère des autres ; la bonne couche avec le maître de maison.



Mais Victor, l'enfant, a la taille et l'esprit d'un adulte ; avec une petite amie de cinq ans, il s'emploie à dénoncer les apparences, à révéler toutes les laideurs et tous les secrets, avec une terrible cruauté.

Le langage lui-même s'emballé : tantôt vers le délire surréaliste, tantôt en créant des mots nouveaux, ou des images poétiques. Vingt ans avant Ionesco, c'est déjà le

théâtre de l'absurde, ou celui de la cruauté cher à Artaud. Sous le rire, que suscitent les moyens les plus divers et les plus grossiers, cet enfant de Jarry laisse un goût de cendre.



### Ateliers Théâtre enfants, préados, ados

MERCREDI 5 JUIN À 19H

Les ateliers théâtre enfants, préados, ados nous dévoilent leur travail de l'année, sous la direction et mise en scène de Caroline Stella et Franck Micque.

- Les enfants du docteur Misteltoe Atelier enfant
- Cent culottes et sans papiers Atelier préado
- À un grain que ça déraille Atelier ado



Dragon bleu

## Bientôt l'été et l'heure de prendre soin de soi !

Avec l'école du Dragon Bleu de Taichi et de Qigong, devenez Maîtres de la discipline...

Durant tout le mois de juin, vous pouvez venir aux soirées Portes Ouvertes les jeudis de 19h à 20h15 à la salle du village d'Épône.

Vous pourrez également venir découvrir cet art ancestral lors des Fêtes de la Saint Jean et ce, tout le dimanche au Parc du Château. Cet art corporel, contrairement à l'idée que l'on s'en fait parfois, s'appuie sur des efforts physiques importants, d'où son immense efficacité. Les spécialistes de la santé, les grands médias ne cessent désormais d'en faire l'éloge et ce, face à des dysfonctionnements pour lesquels la médecine moderne a dû malheureusement baisser les bras : Psychomotricité, souplesse, amplitude articulaire, équilibre, dynamique notoire dans la vie de tous les jours, amélioration du sommeil, stimulation neurologique et mémorisation, diminution de la pression artérielle et optimisation des flux sanguins, atténuation de l'arthrose, tonification du tissu musculaire, gain de force physique, stimulation de la formation osseuse, confiance en soi et même... estime de soi. Pour que les résultats soient au rendez-vous, il est recommandé de pratiquer ces

exercices tels qu'ils sont pratiqués en Chine. Cela signifie, exercer sur le corps un travail important, notamment au niveau des articulations, des tendons et du tissu musculaire. Il s'agit bien d'une hygiène corporelle et non d'un sport. Il s'agit bien d'un acte courant et non d'un loisir.

Pratiqué de cette manière, les effets du TaiJiQuan et du QiGong sont rapides et spectaculaires. Le corps se dynamise et donc l'esprit s'ouvre de nouveau vers la satisfaction d'exister en tant qu'être humain. Cette porte ouverte donne accès aux trésors philosophiques de la culture asiatique et de la sagesse.

Un après-midi Portes ouvertes se déroulera Dimanche 1<sup>er</sup> septembre de 14h00 à 16h30 à la salle du Village. L'occasion pour la rentrée et après un repos estival bien mérité de conserver cette belle énergie.

Nous retrouverons bien sûr cette activité au Forum des associations d'Épône le samedi 7 septembre 2019 de 10h à 18h.

### renseignements

☎ 01 78 80 56 66

🌐 [www.kungfudragonbleu.com](http://www.kungfudragonbleu.com)

Épône Rugby Club



La saison avance petit à petit et touche à sa fin progressivement. Nous sommes heureux des bons moments que nous avons pu partager avec nos jeunes. Les progrès sont visibles grâce à l'écoute des joueurs et l'énergie des coaches donnée pendant les entraînements. Nous sommes ravis de continuer de transmettre et faire perdurer les valeurs du rugby à nos jeunes et nos moins jeunes qui ont soif de partage et de sport.

Comme les années précédentes nous tiendrons un stand à la fête de la Saint Jean qui se déroulera le weekend du 22-23 juin au parc du château d'Épône. Une fois de plus nous organisons une tombola dans le but de financer notre sortie de fin d'année mais qui sera également pour vous l'occasion de remporter de beaux lots.

Enfin, nous souhaitons à tout le monde de bonnes vacances. Nous espérons que vous allez profiter de ces mois pour vous reposer. N'oubliez pas le ballon ovale pour des parties de Beach Rugby à la plage. Nous vous retrouvons avec impatience au Carrefour des associations à la rentrée.

Nous tenons à remercier nos sponsors qui sont toujours présents pour soutenir notre club et ses valeurs : le Petit Olivier, Class'car, le Super U de Juzier, Guy Hoquet et CST- Agencements.

Pour suivre notre club régulièrement, rejoignez-nous sur notre page facebook .

### renseignements

f [Epone Rugby Club](https://www.facebook.com/EponeRugbyClub)

### Le Randonneur Epônois

Le Randonneur Epônois organise trois événements le dimanche 16 Juin 2019 au Préau Saint-Martin, rue Saint-Martin.

#### RANDONNÉES PÉDESTRES

- De 30 km. Randonnée, à allure libre, Inscription à partir de 7h jusqu'à 9h30. Chiens autorisés, tenus en laisse. 2 ravitaillements (au km 10 et au km 20). Participation 6€.

- De 20 et de 10 km. Marche en groupe, sous la conduite d'un capitaine de route. Départ 7h15 pour les 20 km, et 8h30 pour les 10km, inscription 30 minutes avant. Chiens non autorisés. Participation 3€.



#### RALLYE DE CYCLOTOURISME

- 3 Circuits de 95, 75 et 55 km. Participation : 4,00 € (licenciés) 6,00 € (non adhérents). Ravitaillement tous les 30 km. Inscription à partir de 7h jusqu'à 9h30.

### renseignements

☎ Alain Botrel (06 06 69 73 05)

✉ [r.eponois.78@gmail.com](mailto:r.eponois.78@gmail.com)



Comité des Fêtes

## La Chasse aux œufs du Comité des Fêtes

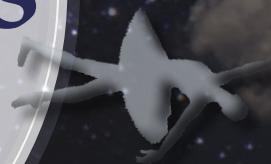
Une fois n'est pas coutume, la chasse aux œufs du lundi de Pâques organisée par le Comité des Fêtes s'est déroulée sous un soleil radieux. Les enfants (environ 220) accompagnés de leurs parents ont donc pu arpenter notre splendide parc du château et admirer, au passage, l'œuvre florale du service des espaces verts. Le comité des fêtes remercie chaleureusement toutes les personnes qui nous ont aidé à assurer le bon déroulement de cette manifestation (enseignants, parents, services municipaux). Rendez-vous donc l'année prochaine avec ou sans soleil !



LE CENTRE CULTUREL PRÉSENTE

SAMEDI 29 JUIN 2019  
À 20H00  
ET  
DIMANCHE 30 JUIN 2019  
À 15H

Salle du Bout  
du Monde  
ÉPÔNE



— spectacle —

GALA DE DANSE CLASSIQUE

# Noctambules

Chorégraphies et mise en scène  
Sophie Villisech

TARIF 7 € (Tarif réduit 5€)

 [www.epone.fr](http://www.epone.fr)   

**RESERVATIONS INDISPENSABLES**  
Centre culturel : 01 30 95 60 29 / [centre.culturel@epone.fr](mailto:centre.culturel@epone.fr)

 **épône**  
MA VILLE, MA VIE.





La Fête de la Saint-Jean, c'est aussi :  
 • La Fête des enfants le samedi dès 14h00  
 • La Fête des associations durant le week-end avec animations sur les stands et démonstrations  
 • Une restauration sur place pour le dîner du samedi et le déjeuner le dimanche assurés par l'USBS  
 • Un bal de plein air le samedi 22 juin dès 21h00  
 • Un feu d'artifice son et lumières et fontaine le samedi 22 juin à 23h00

**FÊTE DE LA SAINT-JEAN**

**ÉPÔNE À TRAVERS LES ÂGES**

Samedi 22 et dimanche 23 juin, parc du Château

**GRAND CHEVAL SPECTACLE GRATUIT**

Dimanche 23 juin à 15h00, parc du Château

**BROCANTE DE L'USBS**

Dimanche 9 juin de 8h00 à 18h30

parc du Château

Inscription et informations :

[www.epone.fr](http://www.epone.fr)

**ATELIERS THÉÂTRE**

Mercredi 5 et 12 juin

salle Jean Monnet

Inscriptions : 01 30 95 60 29

[centre.culturel@epone.fr](mailto:centre.culturel@epone.fr)

**GALA DE DANSE JAZZ**

Samedi 15 juin à 20h30

Dimanche 16 juin à 15h00

salle du Bout du Monde

Arts et Musées

Tarif : 7 € - réduit : 5 €

Inscriptions : 01 30 95 60 29

[centre.culturel@epone.fr](mailto:centre.culturel@epone.fr)

**APPEL DU 18 JUIN**

Mardi 18 juin à 19h00

au Monument aux morts

RDV à 18h45 sur le parvis la mairie

**CONSEIL MUNICIPAL**

Mercredi 19 juin à 20h30

salle du Conseil municipal

**INSCRIPTIONS D'ÉTÉ**

**AUX MINI-SÉJOURS ET ACTIVITÉS**

**DE L'ESPACE JEUNES**

Samedi 22 juin à 14h

Espace Jeunes – Rue du Pavé

Renseignements : [jeunesse@epone.fr](mailto:jeunesse@epone.fr)

**EXPOSITION DE LA SAINT-JEAN**

Samedi 22 et dimanche 23 juin 2019

Salle Jean Monnet

Entrée libre de 10h à 12h et de 14h à 18h

(vernissage la veille sur invitation)

Avec les classes d'arts plastiques adultes

et l'atelier d'encadrement du CAC

Ouverte aux artistes épônois

et des environs

Droits d'accrochage : gratuit pour les

épônois, 12€ pour les extra-muros

Inscriptions et renseignements :

[centre.culturel@epone.fr](mailto:centre.culturel@epone.fr)

**CÉRÉMONIE DE REMISE**

**DES PRIX AUX ENFANTS DE CM2**

Samedi 29 juin à 14h30

salle Jean Monnet

Renseignements :

[education-jeunesse@epone.fr](mailto:education-jeunesse@epone.fr)

**GALA DE DANSE CLASSIQUE**

Samedi 29 juin à 20h00

Dimanche 30 juin à 15h00

salle du Bout du Monde

Noctambules

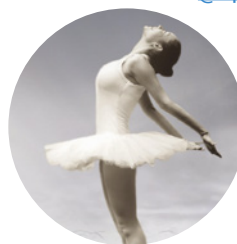
Tarif : 7 € - réduit : 5 €

Inscriptions :

01 30 95 60 29

[centre.culturel@epone.fr](mailto:centre.culturel@epone.fr)

[@epone.fr](mailto:centre.culturel@epone.fr)



**AUDITION DE FIN**

**DE SAISON**

**AVEC ACCOMPAGNEMENT**

Vendredi 5 juillet à 20h00

salle Jean Monnet

Informations : 01 30 95 60 29

[centre.culturel@epone.fr](mailto:centre.culturel@epone.fr)

**REMISE DES DIPLÔMES**

**DANSE ET MUSIQUE**

Mercredi 3 juillet à 18h00

salle du Bout du Monde

Informations : 01 30 95 60 29

[centre.culturel@epone.fr](mailto:centre.culturel@epone.fr)

**INSCRIPTIONS AUX ACTIVITÉS**

**PÉRISCOLAIRES 2019/2020**

Restauration, accueil

périscolaires, étude, ...

Avant le samedi 6 juillet

Service

Éducation-Jeunesse

Renseignements :

[education-jeunesse@epone.fr](mailto:education-jeunesse@epone.fr)

[@epone.fr](mailto:education-jeunesse@epone.fr)



**RÉINSCRIPTIONS**

**ET INSCRIPTIONS**

**AU CAC (2019/2020)**

Pour les élèves :

du 3 au 23 juin 2019

Pour tous :

du 24 juin au 6 juillet

et à partir du 2 septembre

Reprise des cours

à partir du lundi 16 septembre

**LIBÉRATION D'ÉPÔNE**

Lundi 19 août à 10h00

Monument aux morts

**État civil**

**NAISSANCE**

8 février 2019

Jules Fasquel

**FERMETURES ESTIVALES**

Fin des cours au Centre culturel : 7 juillet

Fermeture du Centre culturel et de la

Médiathèque : 13 juillet au 2 septembre

Service Education – Jeunesse :

ouvert tout l'été aux horaires d'ouverture

de la mairie

L'accueil de loisirs et l'Espace Jeunes

restent ouverts durant toutes les

vacances d'été

**Boulangerie Marc**

Fermée du 10 au 29 juillet

**Boulangerie Les Épis d'Épône**

Fermée du 30 juillet au 20 août inclus

**La pharmacie de la Gare**

est ouverte tout l'été

• du lundi au vendredi :

9h00-12h30 et 14h30-19h30

• samedi : 9h00-12h30 et 14h30-17h30

**Fermeture de la mairie**

Le samedi 8 juin et les samedis

du 6 juillet au 31 août 2019

**HORAIRES D'ÉTÉ DE LA POSTE**

Les horaires de la Poste sont modifiés

du 29 juillet au 24 août 2019

• lundi de 14h00 à 18h00

• mardi de 15h00 à 18h00

• mercredi 14h00 à 18h00

• jeudi de 14h00 à 18h00

• vendredi de 14h00 à 18h00

• samedi de

9h00 à 12h00





## THÉÂTRE À L'ÉCOLE LES PROCHAINES REPRÉSENTATIONS (RÉSERVÉES AUX PARENTS D'ÉLÈVES)

Dates	Horaires	Classe	Thème	Lieu
7 juin	19h00	CM2 – Mme Bonneau-Morin	<b>Si la Révolution m'était contée</b>	Jean Monnet
14 juin	19h00	CE1/CE2 – M. Arifi	<b>Drôle de monde</b>	Jean Monnet
15 juin	10h00	Toutes les classes	<b>Qui es-tu, Jean de la Fontaine ?</b>	Préau Pasteur
17 juin	18h30	CE1/CE2 – Mme Thuret	<b>Rencontre avec Jean de la Fontaine</b>	Préau Madeleine Vernet
18 juin	18h30	CE2 – Mme Boislaigue	<b>La machine à explorer le temps</b>	Préau Madeleine Vernet
21 juin	18h00	ULIS – Mme Morin	<b>Drôle de métier</b>	Préau Madeleine Vernet
21 juin	19h00	CE2- Mme Péquigney	<b>La magie de la boîte à musique</b>	Préau Madeleine Vernet
24 juin	18h00	CE1 – Mme Borie	<b>A la recherche de Yoki</b>	Préau Madeleine Vernet
24 juin	19h00	CP - Mme Avocat	<b>L'horloge brisée</b>	Préau Madeleine Vernet
25 juin	18h30	CP/CE1 – Mmes Rigal/Rolland	<b>A la recherche de Toaki</b>	Accueil de loisirs

## Concours national de composition musicale d'Épône

La Ville organise un grand concours ouvert à tous les compositeurs majeurs !



**Objectif :** créer un événement culturel ambitieux, soutenir et stimuler la création musicale du territoire et au-delà.

### DEUX PRIX

1/ Prix Dominique de Roux catégorie professionnels (pour les compositeurs, professeurs de musique, Concertiste)  
→ 500€ + une édition de l'œuvre aux Editions Henry Lemoine + la création de l'œuvre lors d'un concert au moins.

2/ Prix Dominique de Roux catégorie amateurs (pour les étudiants en musique ou autodidactes)  
→ 300 € + la création de l'œuvre lors d'un concert au moins.

### LE PRINCIPE

Œuvre originale d'une durée entre 4 et 10 minutes respectant la forme d'un quatuor à cordes (2 violons, alto, violoncelle) ou quatuor à vent (flûte, hautbois, clarinette, basson).

Date limite d'inscription : 15 septembre 2019  
Date limite de réception du dossier avec l'œuvre : 31 octobre 2019



### inscriptions

☎ 01 30 95 60 29  
✉ [prixdominiquederoux@epone.fr](mailto:prixdominiquederoux@epone.fr)  
✉ [centre.culturel@epone.fr](mailto:centre.culturel@epone.fr)

## À LA RENTRÉE

### FORUM DES ASSOCIATIONS

Samedi 7 septembre 10h00 à 18h00  
salle du Bout du Monde

### JOURNÉES DU PATRIMOINE

Samedi 14 et dimanche 15 septembre  
A la découverte du patrimoine historique et naturel

### PROX' RAID AVENTURE

Samedi 14 septembre  
salle du Bout du Monde  
Initié en 2018 par notre police intercommunale et fort de son succès, le Prox' Raid revient pour une seconde édition avec encore plus d'animations autour de la sécurité et de la citoyenneté.  
**Retenez bien cette date !**  
Enfants et adultes. Entrée libre.

### INAUGURATION NOUVEL ÉQUIPEMENT ET MÉDIATHÈQUE

Samedi 28 septembre

### FÊTE DU LIVRE

Samedi 28 septembre  
Nouvelle médiathèque  
Pierre Amouroux  
Dédicaces, animations, ateliers, concours

## Calendrier de collectes des déchets

Sortir les bacs la veille à partir de 19h00

### ORDURES MÉNAGÈRES

Collecte les **mercredis**  
5, 12, 19, 26 juin 2019

### DÉCHETS VÉGÉTAUX

Collecte les **2<sup>e</sup> et 4<sup>e</sup> lundis** du mois à partir du 8 avril  
10 et 24 juin

### VERRE

Collecte les **jeudis** tous les 15 jours  
6 et 21 juin

### ENCOMBRANTS

18 juin

### DÉCHETS RECYCLABLES

Collecte les **jeudis** tous les 15 jours  
13, 27 juin

### PAPIER

Collecte les **jeudis** tous les 15 jours  
13 et 27 juin

A partir du 1<sup>er</sup> juillet 2019, les papiers vont dans le bac jaune. Le Bac bleu ne sera plus en service. Le bac jaune accepte : plastique, papier, carton et métal.



### Déchèterie d'Épône

☎ 01 34 92 07 30

📍 Route de Nézel, Lieu-dit « Les Beurrons »  
78680 Épône

🌐 [www.epone.fr](http://www.epone.fr) | [www.gpseo.fr](http://www.gpseo.fr)

Du 1<sup>er</sup> avril au 31 octobre  
Lundi, mercredi et samedi : 9h-12h / 14h-19h  
Vendredi : 14h-19h  
Dimanche : 9h-12h  
Fermeture : les **mardis et jeudis**, le 1<sup>er</sup> janvier, 1<sup>er</sup> mai et 25 décembre



## GRUPE DE LA MAJORITÉ MUNICIPALE DYNAMIC ÉPÔNE

### Un budget rigoureux au service d'une politique ambitieuse

L'année scolaire s'achève également, pour le Conseil municipal, par un bilan : celui du compte administratif pour l'année 2018, qui reprend l'intégralité des dépenses et recettes constatées.

Ce bilan, associé à ceux des années précédentes, démontre les qualités de gestion de notre équipe. Les dépenses récurrentes, dites de fonctionnement, ont été maîtrisées dans un contexte instable : réduction des dotations de l'Etat, réforme des rythmes scolaires, création d'une nouvelle intercommunalité... Les dépenses de fonctionnement augmentaient de 5 à 6% par an, les 6 années précédant notre arrivée. Depuis notre arrivée : 0% entre 2014 et aujourd'hui.

Il s'agissait pour nous d'un engagement à tenir : s'il était nécessaire de maintenir le niveau de nos recettes, tout en restant parmi les communes les moins imposées des Yvelines, c'était avant tout pour investir. Ce que nous avons fait : une bonne maîtrise budgétaire n'a de sens que si elle est au service des habitants. Jamais une équipe municipale n'avait autant investi en un mandat.

Nos équipements ont été rénovés, agrandis ou déplacés, dans de nouveaux bâtiments plus modernes et spacieux. Par des acquisitions ciblées, nous avons également amorcé une politique foncière efficace, pour préparer la rénovation de notre centre-ville.

Des finances saines et des investissements utiles nous permettent de préparer l'avenir sereinement. Épône bénéficie d'un passé historique et d'une situation géographique exceptionnels, elle peut compter sur une équipe municipale ambitieuse et compétente.

## GROUPES DE L'OPPOSITION TOUS POUR ÉPÔNE

### Les chiffres et les nombres

A la lecture dans le denier Vivre à Épône des pages du budget on se dit que vraiment tout va pour le mieux dans notre ville et que nous roulons sur l'or, plein de projets et plein d'argent !

Mais il faut faire attention ceci est une vision faussée via la présentation du budget qui n'est que des prospectives sur ce qui sera fait durant l'année . On peut être d'accord ou pas sur les projets; par exemple ce sera bien d'avoir une nouvelle infrastructure scolaire incluant cantine classes et médiathèque mais est elle adaptée et intégrée dans un futur éponois ou au moins 700 personnes vont s'ajouter sur le bourg ?

Sur le mandat les tarifs municipaux ont augmenté plus vite que l'inflation. Pourquoi la majorité n'a t elle pas fait profiter les Epônois de la baisse du coût d'un repas négocié par le SIRE auprès du prestataire en 2016 ( - 33%) ?

Quid de l'endettement communal qui va passer sur ce seul projet au delà de 12 % dès 2020 (donc après les élections) ? Monsieur le Maire vous prévient nous avons des taux d'impôts "très bas" donc ils vont augmenter pour couvrir la dette qui est cachée sous le tapis pour une partie et sera payée par les générations futures ! L'emprunt sur 40 ans va générer 40% d'intérêts et est adossé à un taux variable. Il n'est pas sûr que le livret A reste à 0,75% après 2020. Une variation de 0,25% représente 141 000 € !

Les courbes ou schéma c'est très bien mais montrer que la dette sur 100 € c'est 2 € par habitant n'est qu'une présentation fausse et bidon qui ne montre pas la prospective de la charge pour le budget communal. Que dire des 2,7 millions d'euros engloutis dans l'achat

du bâtiment des services techniques pour rien et qui vont commencer à peser sur ce budget communal au moment où la Couronne des Prés va passer dans le public et obliger la commune à mettre au pot plusieurs centaines de milliers d'euro minimum.

Par ailleurs nous n'avons pas lu une seule fois les termes "économies à faire" dans les deux pages consacrées au budget, il faut dire que par exemple notre Maire dépense autant en charges générales que lorsque nous avions il y a trois ans transféré plus 200 000 € de charges à l'intercommunalité comme le confirme notre adjointe aux finances dans ces mêmes deux pages. Par exemple en 2018 la majorité a dépensé plus en action de communication ( 92 000 € ) que pour les espaces verts ( 59 000€ ). Chercher l'erreur !

Enfin il y a au moins trois paragraphes qui ne veulent rien dire dans ces deux pages comme si faute d'arguments il fallait remplir ....

Le paragraphe sur l'écologie est savoureux mais que veut il dire ? Celui de "l'avenir de la commune qui se dessine dans le sillon ..." ne l'est pas moins et pour finir Madame l'Adjointe aux Finances annonce déjà un résultat de 2 millions sur ce budget dans le compte administratif 2019 ! Attention on ne va donc pas tout dépenser mais alors pourquoi emprunte-t-on ?

## AVANÇONS POUR ÉPÔNE

TRIBUNE NON COMMUNIQUÉE

## ÉPÔNE BLEU MARINE

TRIBUNE NON COMMUNIQUÉE





SAMEDI  
**14**  
SEPTEMBRE



**PROX' RAID AVENTURE**